



## Focus, complexiteit en extrapositie. Over de veranderende woordvolgorde in het Nederlands

Evie Coussé

Universiteit Gent, e-mail: [Evie.Cousse@ugent.be](mailto:Evie.Cousse@ugent.be)

NEERLANDISTIEK.NL 09.04; GEPUBLICEERD: [augustus 2009]

### Samenvatting

In deze bijdrage wordt de geschiedenis van de Nederlandse woordvolgorde belicht in zinnen met een tweeledige werkwoordgroep bestaande uit het vervoegde werkwoord *hebben of zijn* en een voltooid deelwoord. De kwantitatieve analyse van meer dan drieduizend corpusattestaties laat zien dat de plaatsing van constituenten in de zin veranderd is in de loop der tijd. Meer bepaald neemt het aandeel constituenten dat achter de werkwoordelijke eindgroep geplaatst wordt door de eeuwen heen af. In de vroege bronnen van het corpus wordt gemiddeld bijna de helft van de woorden in extrapositie geplaatst. Vanaf de vijftiende eeuw daalt het aandeel extrapositie vervolgens gevoelig tot een dertigtal procent van de woorden in de zin. Met die dalende tendens sluiten de resultaten van dit onderzoek zich aan bij de bevindingen uit eerder historisch corpusonderzoek. Verdere kwantitatieve analyse van de resultaten laat zien dat de subjecten en direct objecten in de corpuszinnen in verschillende mate achter de werkwoordelijke eindgroep geplaatst worden. Die uiteenlopende volgordevoorkeuren worden uitgebreid in verband gebracht met de specifieke discoursstatus van de verschillende medespelertypes.

## 1. Inleiding

Een van de best bestudeerde topics van de historische syntaxis van het Nederlands is bij uitstek de onderlinge plaatsing van constituenten in de zin. Dankzij de ruim opgezette corpusstudies van onder meer De Meersman (1980, 1983, 1988), De Schutter (1988, 1995, 2003) en Burridge (1993) hebben we op dit moment een gedetailleerd zicht op de woordvolgorde in de zin vanaf de dertiende eeuw tot en met de zeventiende eeuw. Uit alle studies komt eenduidig naar voren dat de mogelijkheden om constituenten achter de werkwoordelijke eindgroep in extrapositie te plaatsen zijn afgenomen in de loop der eeuwen.

Die ontwikkeling kan geïllustreerd worden door de Middelnederlandse voorbeeldzin (1) te vergelijken met twee hertalingen naar het moderne Nederlands in zin (2) en (3). Wanneer de nominale objecten *zestig pond* en *de kinderen van de boomgaard* naar het voorbeeld van het Middelnederlandse origineel in extrapositie geplaatst worden, zoals in zin (2), krijgen we een ronduit ongrammaticaal resultaat. Het is pas wanneer de constituenten vóór de werkwoordelijke eindgroep geplaatst worden, zoals in zin (3), dat we een bevredigende woordvolgorde krijgen in het moderne Nederlands:

- (1) dies *hebben* sij *vergolden* lx lb bi ons lieden den kindren vten boemgaerde (Gent 1296)
- (2) \* Daarvan *hebben* zij *betaald* zestig pond door ons toedoen de kinderen van de boomgaard.
- (3) Daarvan *hebben* zij door ons toedoen de kinderen van de boomgaard zestig pond *betaald*.

Dat verschil is in de literatuur in verband gebracht met de veranderende plaatsingsmogelijkheden van de zinsfocus in de zin (De Meersman 1988, Burridge 1993). Hierbij moeten we zinsfocus begrijpen als dat deel van het discours waarin nieuwe informatie geïntroduceerd wordt die belangrijk is voor de spreker. De positie achter de werkwoordelijke eindgroep blijkt in het Middelnederlands de plaats bij uitstek voor de zinsfocus of, anders gezegd, voor de constituent die nieuwe belangwekkende informatie in het discours introduceert:

*In short, extraposed material is likely to be non-topical material; i.e. usually unknown information, that which [sic] cannot be understood from the context and which is not shared by the speaker and hearer. On the other hand, material which is not presupposed, and which is therefore the most assertive part of the utterance, is the most likely material to stand outside the brace.*  
(Burridge 1993: 107)

In het moderne Nederlands daarentegen is de positie achter de werkwoordelijke eindgroep beperkt tot hoofdzakelijk complexe zindelen of zinsdeelstukken in de vorm van een bijzin of ingeleid door een voorzetsel (De Schutter 1976, ANS 1997). Nominale constituenten kunnen tegenwoordig niet meer in extrapositie verschijnen ondanks het feit dat ze evengoed nieuwe informatie introduceren en als de zinsfocus geïnterpreteerd kunnen worden. We zien met andere woorden een verschuiving van een zuiver discours gemotiveerde invulling van de positie achter de werkwoordcluster naar een minder vrije vorm van extrapositie in de loop van de eeuwen.

In deze bijdrage wil ik onze kennis van de geschiedenis van de woordvolgorde verder uitdiepen voor zinnen met een tweeledige werkwoordgroep bestaande uit het vervoegde werkwoord *zijn* of *hebben* en een voltooid deelwoord. In wat volgt zijn enkele van die zinnen geïllustreerd:

- (4) dies *hebben* sij *vergolden* lx lb bi ons lieden den kindren vten boemgaerde (Gent 1296)
- (5) welke cappelrie *ghesticht* js inder kerken (Leiden 1392)
- (6) dat hem die ambachtsnape die weten *gedaen hadde* (Breda 1447)

De specifieke keuze voor zinnen met een tweeledige werkwoordgroep berust in grote mate op praktische overwegingen. In het kader van een andere studie naar de veranderende werkwoordsvolgorde in het Nederlands (Coussé 2006, 2008) is een uitgebreide steekproef van zinnen met een tweeledige werkwoordcluster verzameld voor de tijdspanne van de dertiende tot en met de achttiende eeuw. Het vormt een ware buitenkans om op basis van die beschikbare verzameling zinnen onze historische kennis over de woordvolgorde in het Nederlands verder empirisch uit te breiden en te verfijnen.

De structuur van de bijdrage ziet er als volgt uit. Om te beginnen zal ik ingaan op de precieze samenstelling van de steekproef die de empirische basis vormt van onderhavige studie. Daarnaast wordt ook aandacht besteed aan de manier waarop de plaatsing en de discoursstatus van de constituenten in de zin zijn bepaald. Na de methodologische uiteenzetting zal ik de resultaten van het volgordeonderzoek uitgebreid presenteren. Daarbij zal de extrapositie van de constituenten consequent in verband gebracht worden met hun focusgeschiktheid en complexiteit. De bijdrage wordt ten slotte afgesloten met een samenvattende conclusie.

## 2. Operationalisering

Om te beginnen zal ik de precieze samenstelling van de steekproef waarop de resultaten gebaseerd zijn uit de doeken doen. Daarnaast zal ik ook aandacht besteden aan op de wijze waarop de zinsfocus bepaald is in de verzamelde corpuszinnen.

### 2.1 Samenstelling van de steekproef

De gegevens voor onderhavige studie zijn afkomstig uit een corpus met ambtelijke teksten vanaf de dertiende eeuw tot en met de achttiende eeuw. Aangezien een groot deel van de teksten uit de middeleeuwen dateert, is zo veel mogelijk rekening gehouden met eventuele dialectvariatie in de teksten. In de middeleeuwen wordt de geschreven taal immers nog sterk gekleurd door het persoonlijke dialect van de auteur en/of de kopiist (Rem 2003). Zo bevat het corpus enkel originele ambtelijke teksten die zo goed mogelijk het lokale taalgebruik tussen de burgers uit de stad weerspiegelen. Het gaat om schepenbrieven, statuten en reglementen, lokale rechtspraak, verkoopovereenkomsten, huurcontracten, schenkingen, huwelijkscontracten en wilsbeschikkingen. Ambtelijke communicatie tussen de lokale overheid en het hogere gezag zoals de graaf, hertog, koning of keizer behoort niet tot

het corpus omdat de herkomst van de klerk veel onzekerder is en ook het taalgebruik meer bovengewestelijke kenmerken kan vertonen. Ook is gezorgd voor een voldoende regionale spreiding van het corpus door teksten uit de dialectregio's Vlaanderen, Brabant en Holland op te nemen.

Concreet bevat het corpus voor de dertiende en veertiende eeuw een selectie uit bestaande gedigitaliseerde verzamelingen met ambtelijke teksten, nl. het Corpus Gysseling (Pijnenburg & Schoonheim 1998) en het Corpus Van Reenen-Mulder (Van Reenen & Mulder 1993). Voor de periode vanaf de vijftiende eeuw is het corpus gebaseerd op papieren tekstedities van rechtsbronnen van de grotere steden (nl. Brugge, Gent, Oudenaarde, Kortrijk, Leper, Antwerpen, Brussel, Leuven, Amsterdam, Haarlem, Leiden, Gouda, Dordrecht en Breda). Aangezien digitale bronnen zich gemakkelijker automatisch laten doorzoeken en annoteren, zijn de papieren bronnen gescand en gedigitaliseerd. Verschillende van de gebruikte tekstedities documenteren niet alleen de middeleeuwse rechtsgeschiedenis maar bieden een overzicht van de stadsadministratie vanaf de middeleeuwen tot aan het einde van het ancien régime (in de Nederlanden tot 1795). Het continue aanbod ambtelijke teksten maakt het mogelijk om taalkundige tendensen te volgen vanaf de dertiende tot de achttiende eeuw in de drie dialectregio's. Waar mogelijk zijn dan ook de middeleeuwse oorkonden, keuren en schepenbrieven aangevuld met jongere ambtelijke documenten zoals notariële akten, stadsreglementen en officiële brieven uit de zeventiende en achttiende eeuw. Op die manier werd het genre teksten in het corpus iets minder homogeen, maar zoals steeds in de historische corpustaalkunde determineert het beperkte aanbod beschikbare bronnen in hoge mate de uiteindelijke samenstelling van het corpus. In totaal bevat het corpus ambtelijke teksten 381 000 woorden.<sup>1</sup>

In het corpus ambtelijke teksten zijn alle instanties van zinnen met een vervoegde vorm van het werkwoord *zijn* of *hebben* gecombineerd met een voltooid deelwoord geëxtraheerd. Het gaat in totaal om 3168 attestaties, waarvan 1344 zinnen met *hebben* en een voltooid deelwoord en 1824 zinnen met *zijn* en een voltooid deelwoord. Die verzameling zinnen vormt de empirische steekproef waarop de resultaten van dit onderzoek gebaseerd zijn.

## 2.2 Bepalen van de zinsfocus

In wat voorafging is zinsfocus gedefinieerd is als dat deel van het discours waarin nieuwe informatie geïntroduceerd wordt die belangrijk is voor de spreker. Het ligt voor de hand om door middel van een gedetailleerde discoursanalyse te bepalen of een constituent nieuwe informatie in de context introduceert en of de spreker er ook prominentie aan toekent. De informatiestatus van een constituent kan afgeleid worden uit de voorgaande context (anaforische referentie): als een constituent niet in de voorgaande context genoemd is, hebben we te maken met nieuwe informatie, die dus geschikt is om in focus geplaatst te worden. Het belang dat een spreker aan een constituent hecht, blijkt dan weer uit de rest van het discours (cataforische referentie): belangrijke constituenten blijven na hun eerste introductie langer in het discours actief dan terloops vermelde constituenten die verder weinig ter zake doen. Het spreekt voor zich dat een tekstuele operationalisering van de zinsfocus erg arbeidsintensief is.

---

<sup>1</sup> Voor meer informatie over de samenstelling van het corpus verwijs ik naar Coussé (2008).

Gelukkig kan ook op eenvoudiger wijze uitgemaakt worden of een constituent al dan niet focus draagt. Uit tekstanalyses van Givón (1983) van een aantal niet-verwante talen is gebleken dat er een iconisch verband bestaat tussen de voorspelbaarheid en toegankelijkheid van nominale constituenten en hun fonologische omvang (het *code-quantity principle*). In de volgende hiërarchie corresponderen de constituenten met het minste fonologische gewicht met informatie die bekend is uit het voorgaande discours en waar de spreker weinig aandacht op wil vestigen. Fonologisch langere constituenten drukken dan weer nieuwere of contextueel minder toegankelijke informatie uit die enige explicitering nodig heeft (Givón 1988: 249):

zero > onbeklemtoond / clitisch pronomen > beklemtoond pronomen > definiēt nomen >  
definiēt nomen met een beperkende bepaling

De hiërarchie van Givón kan natuurlijk ook in omgekeerde richting gelezen worden. Naarmate een element minder bekend of toegankelijk is uit het voorgaande discours en hoe meer belang de spreker hecht aan de nieuwe informatie, hoe meer woorden een spreker zal gebruiken om het element fonologisch te coderen. Samenvattend kunnen we dus op basis van de lengte en complexiteit van een constituent bepalen of hij geschikt is om in focus te staan.

Ik heb op basis van bovenstaande hiërarchie de discoursstatus van de medespelers in het corpus ambtelijke teksten bepaald. Concreet heb ik een onderscheid gemaakt tussen volgende types constituenten waarbij van links naar rechts de constituent meer focusgeschikt is:

zero > pronomen > definiēt nomen > indefiniēt nomen > bijzin

In de hiërarchie is in tegenstelling tot Givón geen onderscheid gemaakt tussen beklemtoonde en onbeklemtoonde pronomina omdat in de loop der tijd met de verschriftelijking van de taal steeds minder pronomina als clitica of doffe vormen werden geschreven. Daarnaast voeg ik het onderscheid tussen definiete en indefiniete nomina aan de hiërarchie toe aangezien in het Nederlands definietheit het formele middel bij uitstek is om nieuwe, onbekende informatie van bekende informatie te onderscheiden (ANS 1997: §14.3.1). Dat onderscheid is niet enkel van toepassing in het moderne Nederlands maar heeft zijn wortels in het Oudnederlands met de ontwikkeling van onze lidwoorden. In de loop van de geschiedenis van het Nederlands is het arsenaal aan middelen om definietheit uit te drukken verder uitgebreid. Van de Velde (2007) heeft geschetst hoe in de loop der tijd steeds meer elementen zoals possessieve pronomina (*mijn*), pronomina van wijze (*zulk, zo'n*), adjectieven van wijze (*dergelijk, dusdanig*) en anaforische adjectieven (*voorzeid, voornoemd*) als determinator zijn gaan functioneren. Om de definietheit van de nomina in het corpus concreet te bepalen, heb ik gebruik gemaakt van het volgende overzicht uit de ANS (1997: §14.3.1) van determinatoren die een onderscheid maken tussen een definiete en een indefiniete referentie:

Definiete determinatoren	Indefiniete determinatoren
Definiet lidwoord ( <i>de, het</i> )	Indefiniet lidwoord ( <i>een, zero</i> )
Possessief pronomen ( <i>mijn, jouw,...</i> )	
Demonstratief pronomen ( <i>die, dit,...</i> )	
Hoofdtelwoord <i>beide</i>	Hoofdtelwoord ( <i>twee, drie,...</i> )
Relatief pronomen ( <i>welke</i> )	Vragend pronomen ( <i>welke,...</i> )
Collectief onbepaald pronomen ( <i>alle</i> )	Niet-collectief onbepaald pronomen ( <i>elke, iedere, sommige</i> )

Figuur 1: Definiete en indefiniete determinatoren

Daarnaast zijn ook eigennamen (*Jan, meneer Peters*) en genitiefconstituenten (*Jans vader*) als definiete nominale constituenten geannoteerd. Ten slotte heb ik aan de hiërarchie van Givón ook bijzinnen toegevoegd aangezien ik niet enkel de discoursstatus van nominale argumenten wil bepalen. De bijzinnen bevinden zich aan het rechter uiteinde van de hiërarchie omdat ze als predicatieve zinsdelen bij uitstek nieuwe informatie in het discours introduceren.

Samenvattend zijn de indefiniete nomina en bijzinnen het meest geschikt om in focus te staan omdat ze typisch nieuwe informatie introduceren in het discours. Definiete nomina zijn in principe minder geschikt als focus, maar niets belet de spreker om toch enig belang te hechten aan de bekende informatie en ze in focus te plaatsen (De Schutter 1988). Pronomina en onuitgedrukte argumenten ten slotte lenen zich er niet toe om als zinsfocus te functioneren.

### 3. Corpusresultaten

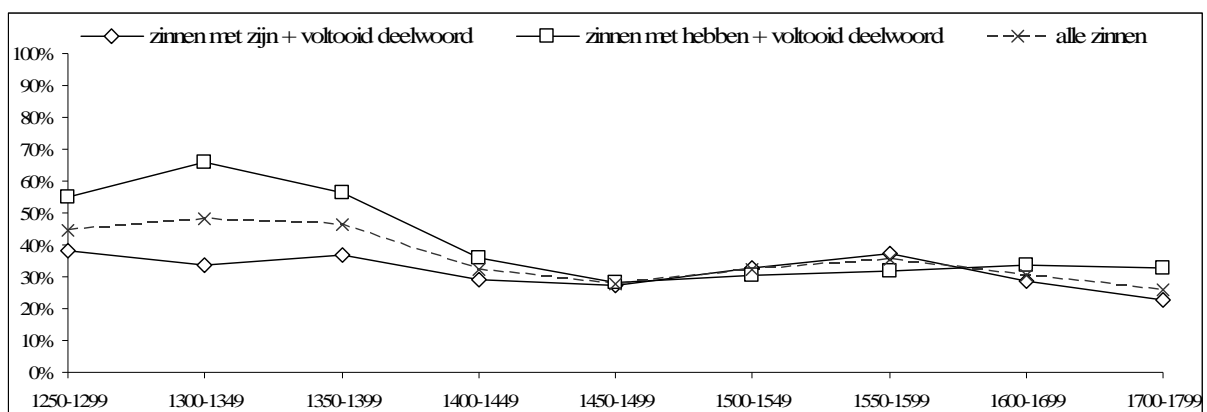
Nu de methodologische bijzonderheden van het onderzoek uit de doeken zijn gedaan, is het tijd om in te gaan op de resultaten van dat onderzoek. Om te beginnen zal ik een zicht geven op de algemene ontwikkeling van extrapositie in de onderzochte steekproef. Vervolgens wordt dieper ingegaan op de plaatsing van de afzonderlijke medespelers in de zinnen met het vervoegde werkwoord *zijn / hebben* en het voltooid deelwoord.

#### 3.1 Globale ontwikkeling van extrapositie

In deze paragraaf zal ingegaan worden op de ontwikkeling van extrapositie in het corpus ambtelijke teksten. Op die manier moet duidelijk worden of de onderzochte zinnen met het vervoegde werkwoord *zijn / hebben* en het voltooid deelwoord dezelfde volgordetendensen vertonen als diegene die in de literatuur gerapporteerd zijn. Ik breng even in herinnering dat het bestaande onderzoek heeft aangetoond dat de mogelijkheden om constituenten in extrapositie te plaatsen zijn afgenomen in de loop van de middeleeuwen.

De mate van extrapositie in de zin werd in dit onderzoek geoperationaliseerd door voor elke zin apart het aantal woorden in extrapositie te delen door het totale aantal woorden in de zin. Op die manier

krijgen we voor elke zin apart het percentage woorden dat achter de werkwoordcluster is geplaatst. Merk op dat het relatieve aandeel extrapositie hier uitgedrukt is als het aandeel *woorden* dat achter de werkwoordcluster staat (vgl. Burridge 1993, Cloutier 2009) en niet als het aandeel *constituenten*, zoals gebruikelijker is in de literatuur (vgl. De Meersman 1983, 1988, De Schutter 1988, 1995, 2003, Coussé 2003). Onderzoek van Wasow (2002) heeft echter uitgewezen dat beide operationaliseringingen geen significant verschillende resultaten opleveren. In een volgende stap werd op basis van de percentages extrapositie per zin het gemiddelde percentage bepaald voor alle zinnen uit eenzelfde tijdsdoorsnede van vijftig jaar. In de volgende grafiek is het gemiddelde percentage extrapositie door de eeuwen heen weergegeven aan de hand van een gestippelde trendlijn. De twee volle trendlijnen representeren dan weer het gemiddelde percentage extrapositie in zinnen met enerzijds het vervoegde werkwoord *hebben* en een voltooid deelwoord of met anderzijds het vervoegde werkwoord *zijn* en een voltooid deelwoord.



Grafiek 1: Gemiddeld percentage woorden in extrapositie (n = 3168)

Grafiek 1 toont dat het percentage extrapositie over alle zinnen heen afneemt in de loop der tijd. In de dertiende en veertiende eeuw blijkt gemiddeld bijna de helft van de woorden achter de werkwoordelijke eindgroep geplaatst te worden in de zin. Dat aandeel extrapositie daalt significant in de loop van de vijftiende eeuw tot een dertigtal procent.<sup>2</sup> In de daaropvolgende eeuwen blijft het gemiddelde percentage woorden in extrapositie schommelen rond de dertig procent. Over alle onderzochte zinnen genomen, blijkt dus het aandeel extrapositie significant in de loop van de tijd af te nemen.<sup>3</sup> Hiermee sluiten de resultaten van dit onderzoek zich aan bij de bevindingen uit eerder corpusonderzoek van Middelnederlandse en Vroegnieuwneerlandse teksten.

Het loont de moeite om de volgorderesultaten verder uit te splitsen volgens het type werkwoordelijke eindgroep dat in de zin voorkomt. De volle trendlijnen in de grafiek tonen dat vooral in de vroegste tijdsdoorsneden het aandeel extrapositie in de zin significant blijkt te verschillen volgens het gebruikte vervoegde werkwoord.<sup>4</sup> In zinnen met *hebben* en een voltooid deelwoord ligt het gemiddelde

<sup>2</sup> De gammacoëfficiënt geeft een significante negatieve associatie tussen het aandeel extrapositie en de tijdsvariabele voor de periode 1350-1499 ( $\gamma = -0.24$ , ASF = 0.03,  $p < 0.05$ ). Voor de statistische test zijn de continue waarden van de variabele extrapositie verdeeld in tien gelijke intervallen tussen 0 en 1.

<sup>3</sup> De gammacoëfficiënt geeft een significante zwakke negatieve associatie tussen het aandeel extrapositie (verdeeld in 10 gelijke intervallen) en de tijdsvariabele over alle tijdsdoorsneden heen ( $\gamma = -0.15$ , ASF = 0.02,  $p < 0.05$ ).

<sup>4</sup> De Mann-Whitney-U-test toont dat er een significante associatie bestaat tussen de vorm van het vervoegde werkwoord en het aandeel extrapositie (verdeeld in 10 gelijke intervallen) voor de tijdsdoorsneden 1250-1299 (U = 14640.50,  $p < 0.05$ ), 1300-1349 (U = 6213.50,  $p < 0.05$ ), 1350-1399 (U = 15458.50,  $p < 0.05$ ) en 1400-1449 (U = 20425.00,  $p < 0.05$ ).

percentage woorden achter de werkwoordelijke eindgroep een stuk hoger dan in zinnen met *zijn* als vervoegd werkwoord. We kunnen in zinnen met een *hebben*-cluster tot bijna zeventig procent extrapositie noteren in het begin van de veertiende eeuw, terwijl het aandeel extrapositie in zinnen met *zijn* en een voltooid deelwoord onder de veertig procent blijft. In de vijftiende eeuw zien we dat het percentage extrapositie in zinnen met een *hebben*-cluster naar beneden duikt en zich meer bij zinnen met *zijn* en een voltooid deelwoord gaat aansluiten. In de latere tijdsdoorsneden is er geen significant verschil meer tussen zinnen met één van beide werkwoordclusters.<sup>5</sup>

Het is nu de vraag hoe we die uiteenlopende volgordetendensen in zinnen met een *hebben*- of *zijn*-cluster moeten verklaren. Een mogelijke verklaring kan liggen in het feit dat zinnen met een *zijn*-cluster slechts één subjectmedespeler hebben terwijl zinnen met *hebben* en een voltooid deelwoord naast het subject ook een direct object bevatten. Nu weten we uit de literatuur dat het subject in het Middelnederlands nauwelijks in extrapositie voorkomt terwijl direct objecten vrij frequent achter de werkwoordelijke eindgroep geplaatst worden (De Meersman 1980, 1983, Burridge 1993). Het hoge aandeel extrapositie in zinnen met een *hebben*-cluster in de vroege bronnen kan op die manier misschien voor een stuk op rekening gebracht worden van de frequente extrapositie van direct objecten in het Middelnederlands.

Om die hypothese te testen zal ik de extrapositie van subjecten en direct objecten in de steekproef apart onderzoeken. In de volgende tabel wordt het percentage subjecten en direct objecten achter de werkwoordelijke eindgroep gegeven voor de hele tijdspanne van de dertiende tot en met de achttiende eeuw samen. Zo kunnen we een eerste algemeen zicht krijgen op mogelijke verschillen in de plaatsing van het direct object en het subject in de steekproef. Merk op dat zinnen die geen uitgedrukt subject of direct object hebben niet in de berekening zijn opgenomen. De totaalcijfers in de tabel liggen bijgevolg ietwat lager dan in de voorgaande grafiek.

<i>hebben</i> -subject	<i>hebben</i> -object	<i>zijn</i> -subject
28	455	248
1303	1107	1591
2%	41%	16%

Tabel 1: Frequentie en aandeel medespelers in extrapositie

De tabel toont dat het direct object zoals verwacht significant meer in extrapositie geplaatst wordt dan de subjecten in de steekproef.<sup>6</sup> Meer dan vier op de tien uitgedrukte direct objecten in zinnen met een *hebben*-cluster worden achter de werkwoordelijke eindgroep geplaatst. Het hoge aandeel extrapositie in zinnen met een *hebben*-cluster in de vroegste bronnen kan dus allicht voor een deel toegeschreven worden aan het hoge percentage extrapositie van het *hebben*-object. Opvallend is dat ook het subject in zinnen met een *zijn*-cluster significant meer in extrapositie verschijnt in vergelijking met het subject in

<sup>5</sup> De Mann-Whitney-U-test toont dat er geen significante associatie bestaat tussen de vorm van het vervoegde werkwoord en het aandeel extrapositie (verdeeld in 10 gelijke intervallen) voor de tijdsdoorsneden 1450-1499 (U = 23251.50, p = 0.52), 1500-1549 (U = 14542.00, p = 0.75), 1550-1599 (U = 4793.00, p = 0.55), 1600-1699 (U = 4265.00, p = 0.21). De tijdsdoorsnede 1700-1799 levert evenwel een significant verschil op (U = 2385.50, p < 0.05).

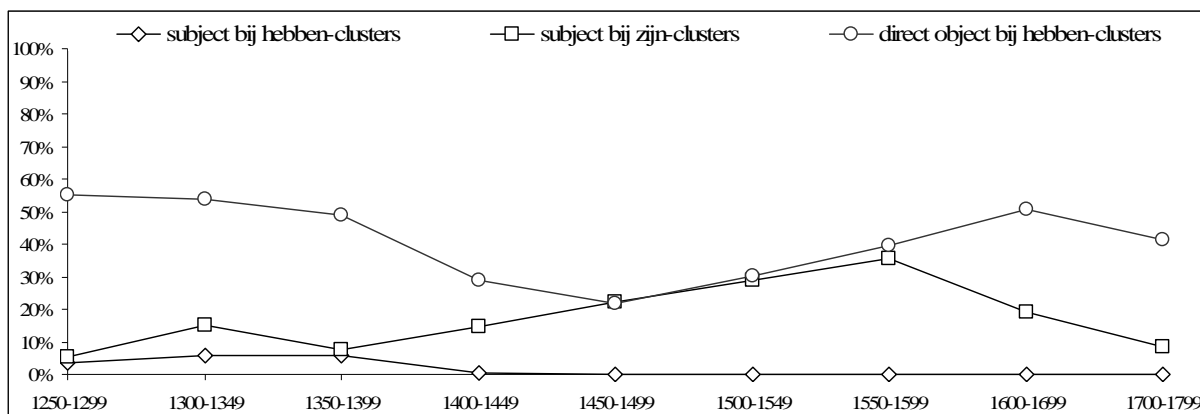
<sup>6</sup> De Pearson-chikwadraattest toont dat er een significante associatie bestaat tussen de syntactische functie van de medespeler en zijn positie tegenover de werkwoordgroep ( $\chi^2 = 532.16$ , df = 1, p < 0.05).



*hebben*-clusters.<sup>7</sup> Ook het algemene aandeel extrapositie in zinnen met een *zijn*-cluster in de dertiende en veertiende eeuw kan dus waarschijnlijk tot op zekere hoogte op rekening van de subjecten geplaatst worden. Samenvattend kunnen we een plaatsingshiërarchie opstellen waarbij van links naar rechts de medespelers meer in extrapositie geplaatst worden:<sup>8</sup>

*zijn*-subject > *hebben*-subject > *hebben*-object

Om echt uitsluitsel te krijgen over verschillen in de extrapositie van subjecten en direct objecten in de vroege bronnen moeten bovenstaande gegevens in de tabel op een tijdslijn uitgezet worden. Op basis van de literatuur verwachten we hierbij dat het verschil in extrapositie tussen subjecten en direct objecten vooral in de dertiende en veertiende eeuw het grootst zal zijn. Hierbij zullen de direct objecten een sterkere voorkeur voor de positie achter de werkwoordelijke eindgroep hebben dan subjecten. Naar het einde van de Middelnederlandse periode toe zal het aandeel direct objecten in extrapositie allicht zakken samen met de algemene afname van extrapositie en tot op vergelijkbare hoogte van de subjecten komen.



Grafiek 2: Aandeel medespelers in extrapositie

De grafiek laat erg uiteenlopende ontwikkelingen van de extrapositie zien bij de drie medespelers in de steekproef. Ik zal eerst ingaan op de volgordepatronen uit de dertiende en veertiende eeuw aangezien die aansluiten bij de hypothese die bij grafiek één is geformuleerd.

Subjecten in zinnen met een *hebben*-cluster worden door de eeuwen heen bijzonder zelden achter de werkwoordelijke eindgroep geplaatst. De weinige subjecten in extrapositie zijn beperkt tot enkele attestaties uit de dertiende en de veertiende eeuw. Die afkeer voor extrapositie delen de *hebben*-subjecten in de vroege tijdsdoorsnede met de subjecten in zinnen met een *zijn*-cluster. Direct objecten daarentegen blijken in dezelfde vroege bronnen erg vaak achter de werkwoordelijke eindgroep geplaatst te worden.<sup>9</sup> We zien in de dertiende en veertiende eeuw als het ware een tweedeling in de

<sup>7</sup> De Pearson-chikwadraattest toont dat er een significante associatie bestaat tussen het type subject en zijn positie tegenover de werkwoordgroep ( $\chi^2 = 149.95$ ,  $df = 1$ ,  $p < 0.05$ ).

<sup>8</sup> De Pearson-chikwadraattest toont dat er een significante associatie bestaat tussen het type medespeler en zijn positie tegenover de werkwoordgroep ( $\chi^2 = 620.91$ ,  $df = 2$ ,  $p < 0.05$ ).

<sup>9</sup> Een anonieme reviewer suggereerde dat het verschil in extrapositie tussen subjecten bij hebben (weinig extrapositie) en subjecten bij zijn (iets meer extrapositie) in verband gebracht zou kunnen worden met een zekere weerstand tegen verschillende elementen tegelijk in extrapositie. In zinnen met hebben en een voltooid deelwoord komt het direct object in

plaatsing van subjecten met weinig extrapositie enerzijds en direct objecten met veel meer achteropplaatsing anderzijds.<sup>10</sup> We kunnen die significante tendens samenvatten door de volgende plaatsingshiërarchie, waarbij opnieuw de medespeler die het meest in extrapositie voorkomt rechts staat:

subject > direct object

Die diachrone gegevens bevestigen het spoor dat het hogere aandeel extrapositie in zinnen met een *hebben*-cluster in de dertiende en veertiende eeuw in verband gebracht kan worden met het relatief hoge aandeel extrapositie van de direct objecten in die zinnen. Het is nu de vraag hoe het verschil in extrapositie van subjecten en direct objecten verklaard kan worden. In de inleiding is hierbij al aangegeven dat een groot belang gehecht zal worden aan het discours als verklaring voor woordvolgorde in deze bijdrage. In wat volgt zal de hypothese onderzocht worden of de verschillende plaatsingstendens van subjecten en direct objecten in verband gebracht kan worden met een eventueel verschil in focusgeschiktheid. Met name in de Vroegmiddelnederlandse periode valt te verwachten dat de plaatsing van de verschillende medespelers in grote mate gemotiveerd wordt door hun discoursstatus.

Daarnaast zal in de rest van het artikel ook aandacht besteed moeten worden aan de motivaties voor de verdere ontwikkeling van extrapositie in de steekproef. Grafiek twee laat immers vanaf het einde van de veertiende eeuw onverwacht uiteenlopende ontwikkelingen zien in de plaatsing van de medespelers in de zin. Enerzijds zien we in de vijftiende eeuw het aandeel direct objecten in extrapositie significant afneemt, van de helft van de gevallen tot ongeveer twintig procent.<sup>11</sup> Die tendens verloopt parallel met de algemene daling van de extrapositie in de vijftiende eeuw, zoals die van grafiek één bleek. Allicht valt die ontwikkeling in verband te brengen met de bevinding uit de literatuur dat in de loop van de middeleeuwen de mogelijkheid om niet-complexe focusgeschikte medespelers in extrapositie te plaatsen verdwijnt. In de volgende paragrafen zal dat vermoeden getest worden door de plaatsing van complexe en niet-complexe direct objecten tegenover elkaar af te zetten. Daarnaast laat grafiek twee vanaf de zestiende eeuw een significante toename van extrapositie zien bij *hebben*-objecten en *zijn*-subjecten.<sup>12,13</sup> Die tendens komt niet naar voren uit de algemene resultaten uit grafiek

---

extrapositie terecht en zal het subject als gevolg van die weerstand binnen de tang blijven. In zinnen met zijn en een voltooid deelwoord is er geen direct object in de zin aanwezig waardoor het subject vrijer in extrapositie kan komen te staan. Om dergelijke interactie-effecten te testen moet naast de positie van de medespelers tegenover de werkwoordgroep ook hun onderlinge positie empirisch onderzocht worden. In de inleiding is aangegeven dat de nadruk van de argumentatie in deze bijdrage ligt op de relatie tussen de positie van de afzonderlijke medespelers tegenover de werkwoordgroep en hun discoursstatus en/of complexiteit. Vervolgonderzoek zal het belang van de onderlinge positie van medespelers in de data moeten blootleggen.

<sup>10</sup> De Pearson-chikwadraattest toont dat er een significante associatie bestaat tussen de syntactische functie van de medespeler en zijn positie voor de tijdsdoorsneden 1250-1299 ( $\chi^2 = 17.31$ ,  $df = 1$ ,  $p < 0.05$ ), 1300-1349 ( $\chi^2 = 10.96$ ,  $df = 1$ ,  $p < 0.05$ ) en 1350-1399 ( $\chi^2 = 12.44$ ,  $df = 1$ ,  $p < 0.05$ ). De Pearson-chikwadraattest toont dat er geen significante associatie bestaat tussen het type subject en zijn positie voor de tijdsdoorsneden 1250-1299 ( $\chi^2 = 1.10$ ,  $df = 1$ ,  $p = 0.30$ ) en 1350-1399 ( $\chi^2 = 0.16$ ,  $df = 1$ ,  $p = 0.56$ ), maar wel voor de tijdsdoorsnede 1300-1349 ( $\chi^2 = 6.02$ ,  $df = 1$ ,  $p < 0.05$ ).

<sup>11</sup> De Mantel-Haenszel-chikwadraattest toont dat er een lineaire associatie bestaat tussen de positie van het direct object en de tijdsvariabele voor de periode 1250-1499 (MH- $\chi^2 = 61.64$ ,  $df = 1$ ,  $p < 0.05$ ). De gammacoëfficiënt geeft een negatieve associatie ( $\gamma = -0.38$ , ASF = 0.04,  $p < 0.05$ ). We hebben dus te maken met een significante trend waarbij objecten in extrapositie minder frequent worden in de loop van de tijd.

<sup>12</sup> De Mantel-Haenszel-chikwadraattest toont dat er een lineaire associatie bestaat tussen de positie van het direct object en de tijdsvariabele voor de periode 1450-1799 (MH- $\chi^2 = 17.31$ ,  $df = 1$ ,  $p < 0.05$ ). De gammacoëfficiënt geeft een positieve

één en is ook niet in de literatuur gerapporteerd. Bovendien sluit de extrapositie van *zijn*-subjecten door die tendens aan bij de extrapositievoorker van *hebben*-objecten,<sup>14</sup> waardoor de syntactische plaatsingshiërarchie direct object > subject vervangen moet worden door een semantisch bepaalde hiërarchie:

agens > patiens

In de rest van het artikel zal ik een mogelijke verklaring voor die onverwachte ontwikkeling zoeken in de grammaticalisatie van de perifrastische werkwoordstijden met het vervoegde werkwoord *hebben* of *zijn* en een voltooid deelwoord. Uit de verdere argumentatie zal blijken dat deze – op het eerste gezicht onafhankelijke – ontwikkeling binnen de werkwoordcluster een invloed heeft op de focusgeschiktheid en complexiteit van de medespelers in de zin en op die manier ook op hun plaatsing tegenover de werkwoordelijke eindgroep.

In de volgende paragrafen zal ik achtereenvolgens de discoursstatus en de plaatsing van het subject in zinnen met een *hebben*-cluster, het subject in zinnen met een *zijn*-cluster en het direct object in zinnen met een *hebben*-cluster in detail behandelen.

### 3.2 Subject in zinnen met een *hebben*-cluster

Het subject in zinnen met een *hebben*-cluster bleek volgens grafiek twee zelden in extrapositie geplaatst te worden. In deze paragraaf zal ik om te beginnen onderzoeken of het lage aandeel extrapositie in verband gebracht kan worden met een geringe geschiktheid van het *hebben*-subject om focus te krijgen.

In volgende tabel wordt de focusgeschiktheid van het subject geoperationaliseerd aan de hand van de verschijningsvorm ervan in het corpus. Ik herinner eraan dat indefiniete nomina en bijzinnen volgens het *code-quantity principle* van Givón typisch nieuwe informatie introduceren in het discours. Dergelijke zinsdelen die nieuwe informatie aandragen, zijn het meest geschikt om als focus benadrukt te worden in de zin. Definiete nomina verwijzen dan weer naar bekende informatie en zijn dus in principe minder geschikt als focus. Niets belet de spreker echter om toch enig belang te hechten aan de bekende informatie en ze in focus te plaatsen. Pronomina en onuitgedrukte argumenten ten slotte lenen er zich normaal gezien niet toe om als zinsfocus te functioneren.

---

associatie ( $\gamma = 0.32$ , ASF = 0.07,  $p < 0.05$ ). We hebben dus te maken met een significante trend waarbij objecten in extrapositie frequenter worden in de loop van de tijd.

<sup>13</sup> De Mantel-Haenszel-chikwadaattest toont dat er een lineaire associatie bestaat tussen de positie van het *zijn*-subject en de tijdsvariabele voor alle tijdsdoorsneden (MH- $\chi^2 = 47.24$ ,  $df = 1$ ,  $p < 0.05$ ). De gammacoëfficiënt geeft een positieve associatie ( $\gamma = 0.33$ , ASF = 0.04,  $p < 0.05$ ). We hebben dus te maken met een significante trend waarbij subjecten in extrapositie frequenter worden in de loop van de tijd.

<sup>14</sup> De Pearson-chikwadaattest toont dat er geen significante associatie bestaat tussen het type patiens en zijn positie voor de tijdsdoorsneden 1450-1499 ( $\chi^2 = 0.01$ ,  $df = 1$ ,  $p = 0.98$ ), 1500-1549 ( $\chi^2 = 0.09$ ,  $df = 1$ ,  $p = 0.76$ ) en 1550-1599 ( $\chi^2 = 0.22$ ,  $df = 1$ ,  $p = 0.64$ ). De Pearson-chikwadaattest toont dat er wel een significante associatie bestaat tussen de semantische rol van de medespeler en zijn positie voor de tijdsdoorsneden 1450-1499 ( $\chi^2 = 56.74$ ,  $df = 1$ ,  $p < 0.05$ ), 1500-1549 ( $\chi^2 = 44.01$ ,  $df = 1$ ,  $p < 0.05$ ) en 1550-1599 ( $\chi^2 = 36.95$ ,  $df = 1$ ,  $p < 0.05$ ).

zero	pronomen	definitief nomen	indefinitief nomen	bijzin	totaal
3%	54%	39%	4%	0%	100%
41	727	525	51	0	1344

Tabel 2: Focusgeschiktheid *hebben*-subject

De tabel toont dat het merendeel van de subjecten in zinnen met een *hebben*-cluster voorkomt onder de vorm van een pronomen of een definitief nomen. Op basis van de topichierarchie van Givón weten we dat dergelijke nominale constituenten typisch naar bekende topicinformatie in het discours verwijzen. De uitgesproken topicfunctie van het *hebben*-subject spoort met de crosslinguïstische tendens dat subjectmedespelers typisch de topic van de zin zijn (Mithun 1991). Ook voor het Nederlands is bekend dat het subject in het algemeen sterk geassocieerd is met bekende topicinformatie in het discours (o.a. Burridge 1993). Die overwegend topicale functie laat weinig ruimte om focus toe te kennen aan het subject. Slechts vier procent van de subjecten in de vorm van een indefinitief nomen introduceert nieuwe informatie in het discours die benadrukt kan worden.

De geringe focusgeschiktheid van de subjecten kan ingeroepen worden om het lage aandeel extrapositie in grafiek twee te verklaren. Uit de literatuur weten we dat de positie achter de werkwoordelijke eindgroep in het Middennederlands typisch voorbehouden is voor focusgeschikte constituenten. Nu blijkt dat er in de zinnen met een *hebben*-cluster slechts weinig subjecten geschikt zijn om als focus benadrukt te worden, ligt het in de lijn der verwachtingen dat de focuspositie achter de werkwoordelijke eindgroep op zijn beurt zelden bezet wordt door een subject. We kunnen het verband tussen de aanwezigheid van een focusgeschikt subject in de zin en het aandeel extrapositie empirisch testen door de mate van extrapositie te onderzoeken voor de verschillende subjecttypes apart. Het valt te verwachten dat enkel focusgeschikte nominale subjecten uit de vorige tabel in extrapositie geplaatst zullen zijn. In de volgende tabel wordt concreet het aandeel extrapositie weergegeven voor pronomina, definitieve nomina, indefinitieve nomina en bijzinnen. Merk op dat zinnen zonder een uitgedrukt subject niet in de tabel zijn opgenomen.

pronomen	definitief nomen	indefinitief nomen	bijzin	totaal
0	28	0	0	28
0%	5%	0%	0%	2%
727	525	51	0	1303

Tabel 3: Extrapositie *hebben*-subject

Tabel drie toont dat de voorkeur voor extrapositie van het subject sterk afhangt van zijn precieze discoursstatus in zinnen met een *hebben*-cluster.<sup>15</sup> Enkel een fractie van de definitieve subjecten wordt in extrapositie geplaatst. Die tendens is verrassend omdat definitieve nomina typisch naar een bekende medespeler in het discours verwijzen en dus niet bijzonder geschikt zijn om in focus te staan. In volgende zinnen wordt het gebruik van de definitieve subjecten in extrapositie geïllustreerd:

<sup>15</sup> De Pearson-chikwadraattest toont dat er een significante associatie bestaat tussen de discoursstatus van het subject en zijn positie tegenover de werkwoordgroep ( $\chi^2 = 42.41$ ,  $df = 3$ ,  $p < 0.05$ ).

- (7) ende hier toe *heft ghedaen dese vor nomde woutre van sente rumbouts* ant ende mont dat scepenen seiden dat hiere ghenouch toe ghedaen adde (Mechelen 1291)
- (8) dat jegen hem *ghecoft heuet heijnrich koke die houdere es van dezen brieue* een pont jars an renten jn goeden hollanschen paymente jof in payemente dat alsoe goet es (Gouda 1333)
- (9) De welke twee oude scilde voerseit ons *ghequijt ende bewijst heeft die voerseide henric van der bruggen die men heet henric de clerck* op een hofstade metten huse daer op staende gheleghen jeghen des cantersteen ouer opten horrec tusschen de goede Gherats van frazene tsloetmakers aen deen side Ende de goede lijsbetten van viluoerden ende Jans van Erpe ghehuschen aen dander side ghelijc de scepenen brief in heeft die wi daer af ontfaen hebben (Brussel 1367)
- (10) [husinge mitten erue] die nv ter tijt woeliic *beseten heeft willem philipps soen* (Haarlem 1445)

Het valt op dat een aantal van de definiete subjecten in extrapositie een bijvoeglijke nabepaling heeft in de vorm van een bijzin. De aanwezigheid van die nabepaling kan mee helpen te verklaren waarom de weinig focusgeschikte definiete subjecten toch in de focuspositie achter de werkwoordelijke eindgroep verschijnen. Om te beginnen voegt de bijvoeglijke nabepaling nieuwe discoursinformatie toe aan het subject waardoor het meer geschikt is om in focus geplaatst te worden. Ik herinner in dat verband aan de *code-quantity* hiërarchie van Givón waarin nomina met een nabepaling een lagere topicaliteit hebben dan definiete nomina op zich. Daarnaast verhoogt de bijvoeglijke nabepaling ook de complexiteit van het subject, wat een bijkomende motivatie is voor extrapositie.

Naast bovenstaande voorbeelden komt het gros van de subjecten in extrapositie voor in de volgende stereotiepe wending uit enkele Leidse en Goudse oorkonden:

- (11) wilc land voirghenoemt *belegghen hebben die heren van den duutschen huze ende daniel wten wairde* ane die ene zide ende pieter veren gouburghe sone ane die ander zide (Leiden 1335)
- (12) [sinen hwse] dat *belegghen hebben* mit erven *Jacob Jans soen* an die westzide ende dyrc springher selue an die oestzide alle Jaer (Gouda 1391)
- (13) [op siin huis ende erue] dat *belegghen hebben* mit erue *jan ockiers soen* zuitwaerts ende voppe gheret soen noortwaerts (Gouda 1361)
- (14) [op hoir huys ende op hoir erue] dat *belegghen heeft wildiic* mit sinen huysende erue an diene side ende clays rogghenbroit mit sinen haluen huysende erue an dander zide (Leiden 1344)

De zinnen wijzen op de begrenzing van een stuk land, een huis of een erf door een ander stuk land of erf van één of meerdere bureu (MNW lemma 'beliggen'). Ik heb de onderstreepte constituenten geanalyseerd als het subject op basis van hun bezieldeheid en omdat ze meestal congrueren met het vervoegde werkwoord *hebben*. Ik haast me erbij te zeggen dat congruentie in bovenstaande zinnen helaas niet altijd een betrouwbare indicatie is: in zin (13) kan ook het relatiefpronomen als subject

beschouwd worden van *hebben* op basis van congruentie met het antecedent en in zin (14) lijkt elke congruentie te ontbreken.

Samenvattend bevindt het subject van zinnen met een *hebben*-cluster zich slechts zelden in extrapositie. Die tendens is in verband gebracht met de uitgesproken topicfunctie van het subject in het discours. Aangezien weinig subjecten geschikt zijn om als focus benadrukt te worden, is het niet verwonderlijk dat de focuspositie achter de werkwoordelijke eindgroep zelden ingevuld wordt door een subject. De weinige subjecten die wel in extrapositie verschijnen in zinnen met een *hebben*-cluster, bleken definiete subjecten te zijn die door toevoeging van een bijvoeglijke nabepaling de nodige informatieve zwaarte en complexiteit kregen om benadrukt te worden als focus. De plaatsing van *hebben*-subjecten kon dus verklaard worden door een beroep te doen op hun specifieke discoursstatus.

### 3.3 Subject in zinnen met een *zijn*-cluster

Nu het subject in zinnen met *hebben* en een voltooid deelwoord besproken is, zal ik ingaan op de focusgeschiktheid en de plaatsing van subjecten in zinnen met een *zijn*-cluster. Grafiek twee heeft laten zien dat *zijn*-subjecten een stuk meer in extrapositie staan dan *hebben*-subjecten. Mogelijk zijn *zijn*-subjecten meer geschikt om in focus en dus ook in extrapositie geplaatst te worden. In de volgende tabel wordt de focusgeschiktheid van *zijn*-subjecten weergegeven aan de hand van de vijf bekende vormcategorieën zero, pronomen, definitief nomen, indefinitief nomen en bijzin.

zero	pronomen	definitief nomen	indefinitief nomen	bijzin	totaal
13%	50%	24%	5%	8%	100%
233	920	436	91	144	1824

Tabel 4: Focusgeschiktheid *zijn*-subject

De tabel laat zien dat het *zijn*-subject hoofdzakelijk de vorm van een pronomen of een definitief nomen aanneemt. Net zoals in zinnen met een *hebben*-cluster vervult het subject in zinnen met een *zijn*-cluster ook in hoofdzaak een topicfunctie. Opvallend genoeg blijkt toch een aanzienlijk aandeel van de *zijn*-subjecten te verwijzen naar nieuwe discoursinformatie die in focus geplaatst kan worden. We hebben meer bepaald te maken met een vijftal procent subjecten in de vorm van een definitief nomen en acht procent subjecten in de vorm van een bijzin. Dat relatieve hoge aandeel focusgeschikte subjecten in de tabel vraagt om verdere duiding, zeker in het licht van de uitgesproken topicale *hebben*-subjecten en de crosslinguïstische tendens tot topicale subjecten.

We kunnen een verklaring zoeken in de ongewone semantische rol van het *zijn*-subject. In het Nederlands is het subject van de zin doorgaans de agens van de handeling. In zinnen met een *hebben*-cluster bijvoorbeeld is het subject typisch een bezielde medespeler die de handeling initieert en uitvoert:

- (15) Marleen *heeft* een grappig gedichtje *geschreven*.
- (16) Beide jongens *hebben* gisteren in de Ardennen *gewandeld*.

In de zinnen met een vervoegd werkwoord *zijn* en een voltooid deelwoord daarentegen is het subject steeds de patiens van het voltooid deelwoord:

- (17) Ik *ben* naar de zoo *geweest* met mijn neefjes.  
 (18) Het zwembad *is* gisteren door de conciërge *gesloten*.

De mismatch tussen de syntactische functie en semantische rol van de subjectmedespeler is kenmerkend voor passiefconstructies (Mithun 1991). De constructie met *zijn* en een voltooid deelwoord stelt meer bepaald sprekers in staat om de topicmedespeler uit het voorbije discours als patiens in een handeling te presenteren zonder aan de topicstatus van de medespeler te raken. De passiefconstructie garandeert met andere woorden topiccontinuïteit.

De ongewone patiensrol van het *zijn*-subject heeft ook implicaties voor zijn discoursstatus. Uit de literatuur is bekend dat de patiens, die de handeling in de zin ondergaat, weinig geschikt is als topic van de zin (Givón 1980, 1983, 2001). Het is veeleer de agens die als de menselijke of bezielde initiator van een handeling het meest topicwaardige onderdeel van het discours vormt. Wanneer de weinig topicale patiensrol nu in zinnen met *zijn* en een voltooid deelwoord verenigd wordt met de uitgesproken topicale syntactische functie van subject, dan zien we botsende discoursvoorkeuren, zoals in tabel drie naar voren is gekomen.

De hybride discoursstatus van het *zijn*-subject biedt de nodige ruimte om het ongewone extrapositiepatroon van het subject in grafiek twee te duiden. Ik breng even in herinnering dat het subject relatief zelden in extrapositie werd geplaatst in de vroege tijdsdoorsneden, waarna in de loop van de veertiende en vijftiende eeuw het aandeel extrapositie gevoelig toeneemt. In wat volgt zal ik onderzoeken in welke mate de wisselende focusgeschiktheid van de subjecten in verband gebracht moet worden met de ongewone ontwikkelingen in extrapositie. Om te beginnen wordt in volgende tabel het aandeel subjecten in extrapositie weergegeven uitgesplitst volgens hun discoursstatus.

pronomen	definitief nomen	indefinitief nomen	bijzin	totaal
4	81	19	144	248
0%	19%	21%	100%	16%
920	436	91	144	1591

Tabel 5: Extrapositie *zijn*-subject

De tabel toont dat alle subjecttypes in zinnen met een *zijn*-cluster in extrapositie kunnen komen te staan, hoewel niet alle subjecten een even grote voorkeur voor extrapositie vertonen.<sup>16</sup> Het is best verrassend dat ook pronominale subjecten die typisch naar bekende informatie in het discours verwijzen op de focuspositie achter de werkwoordelijke eindgroep verschijnen. De enkele pronominale subjecten in extrapositie blijken steeds pronomina te zijn, gevolgd door een nabepaling, zoals geïllustreerd in zin (19):

- (19) daertoe *ghedaen was al* || datmer sculdech toe was te done (Breda 1341)

Dankzij de *code-quantity* hiërarchie van Givón weten we dat de nabepaling nieuwe discoursinformatie aan het pronomen toevoegt waardoor het geschikter wordt om in de focuspositie achter de werkwoordelijke eindgroep geplaatst te worden. Hetzelfde mechanisme is ook werkzaam bij de definiëte subjecten die in extrapositie staan in tabel vijf. Doorgaans worden die gevolgd door één of meerdere bijvoeglijke nabepalingen, zodat het gehele subject geschikter wordt om als een focus te functioneren dan een definiëte nomen op zich. In volgende zinnen worden de nabepalingen van het subject voorafgegaan door twee verticale streepjes:

- (20) dat hem *albetaelt waer* dat hws ende dat erue || dat ghelegghen is tuisken der kercsteghe ende peters weuers ans boersmakers to (Amsterdam 1333)
- (21) dat *geordineert ende gemaect sijn* by den heere ende by der stadt alselke koeren || als hierna bescreven staen || dairmede dat die vysschere hoir ambacht regeren ende houden sullen (Breda 1419)

Andere definiëte nomina in extrapositie blijken opvallend veel deel uit te maken van de vaste formule *voor ons zijn gekomen*. Uit volgende zinnen blijkt hun concrete gebruik:

- (22) dat vore ons *comen sijn* volprecht codde ende laurens die madereprovisseurs vanden helegghen gheest in onzer vrouwen kerke binnen antwerpen (Antwerpen 1306)
- (23) dat vor ons *ziin comen* Marie die wilen wijf was gossewinus vten porckine in deen zide Ende lijsbeth hare dochter Met janne den werere haren Man alse met haren montbore in dander zide (Brussel 1318)
- (24) Ende omme yegewelken in siin recht te behoudene *sijn Comen* voir ons Scepenen die voirseide gielijs natuerlec sone wilen gielijs sloezen Ende her Arnt van buten Priestere (Brussel 1389)

De corpusattestaties tonen dat de onderstreepte subjecten veel nieuwe informatie in de vorm van nabepalingen en opsommingen bevatten die geschikt is om in focus te plaatsen. Op die manier kunnen we ook hier de extrapositie van in principe weinig focusgeschikte subjecten verklaren.

Naast de opmerkelijke extrapositie van pronomina en definiëte nomina toont de tabel ook heel wat achteropplaatsing van typisch focusgeschikte subjecten als indefiniëte nomina en bijzinnen. Vooral de tendens om subjecten in de vorm van een bijzin in extrapositie te plaatsen is erg robuust:

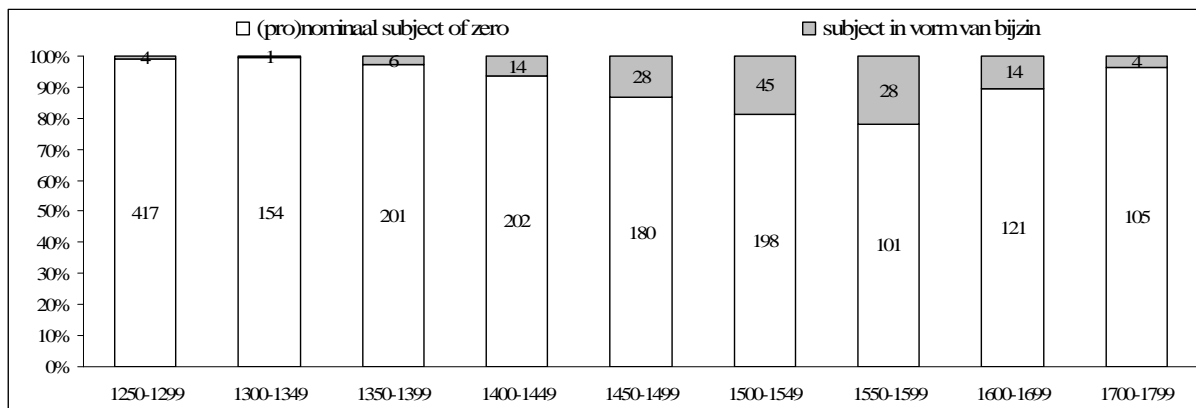
- (25) dat wel ende vaste *ghecostumeert es* binnen Ghend dat alle maniere van huussen staende binnen scependomme van Ghend schuldich syn ghedeelich te sine als cateile (Gent 1411)
- (26) Alsoe by den printers onder den touwen *bevonden is* dat Gerijt Doe opgehadt heeft op drien touwen (Leiden 1485)

---

<sup>16</sup> De Pearson-chikwadraattest toont dat er een significante associatie bestaat tussen de discoursstatus van het subject en zijn positie tegenover de werkwoordgroep ( $\chi^2 = 945.25$ ,  $df = 3$ ,  $p < 0.05$ ).



De consistente extrapositie van subjecten in de vorm van een bijzin kunnen we in verband brengen met hun hoge informatiewaarde én hun hoge complexiteit. Nog steeds worden bijzinnen systematisch achter de werkwoordelijke eindgroep geplaatst in het Nederlands. Aan de plaatsing van bijzinnen in de Nederlandse zin is dus door de eeuwen heen niets veranderd. Wat evenwel wel verandert in de loop van de eeuwen is de frequentie waarmee subjecten in de vorm van een bijzin in extrapositie geplaatst worden. In de volgende grafiek wordt een zicht gegeven op het relatieve gebruik van subjecten in de vorm van een bijzin per tijdsdoorsneden van vijftig jaar.



Grafiek 3: Ontwikkeling focusgeschiktheid *zijn*-subject (n = 1823)

De grafiek laat zien dat het in de dertiende en veertiende eeuw erg ongewoon is om subjecten in de vorm van een bijzin te gebruiken. In de vroege tijdsdoorsneden blijken de meeste subjecten in de vorm van een pronomen of een nomen voor te komen. Het is pas vanaf de vijftiende eeuw dat het gebruik van subjecten in de vorm van een bijzin op gang begint te komen.<sup>17</sup> Die tendens is in Coussé (2008) in verband gebracht met de grammaticalisatie van de perifrastische tijden in het Nederlands. Ik schets hier kort de grote lijnen van die diachrone ontwikkeling. In oorsprong hadden zinnen met *zijn* en een voltooid deelwoord een nominale interpretatie, waarbij *zijn* een koppelwerkwoord is en het voltooid deelwoord het copulatief gezegde. Die nominale interpretatie kan geïllustreerd worden met volgende zin:

(27) Het zwembad *is* al jaren *gesloten*.

In zin (27) ligt de nadruk op de toestand waarin het zwembad zich bevindt op het moment van spreken. In de loop der tijd blijkt nu de werking van het voltooid deelwoord op de voorgrond te zijn getreden in clusters met *zijn* + voltooid deelwoord. Die clusters krijgen dan een verbale interpretatie als passief of als perfectum, waarbij *zijn* een hulpwerkwoord is en het voltooid deelwoord het hoofdwkwoord van de zin:

(28) Het zwembad *is* gisteren door de conciërge *gesloten*.

(29) Ik *ben* naar de zoo *geweest* met mijn neefjes.

<sup>17</sup> De Mantel-Haenszel-chikwadrattest toont dat er een lineaire associatie bestaat tussen de vorm van het subject en de tijdsvariabele (MH- $\chi^2 = 63.06$ ,  $df = 1$ ,  $p < 0.05$ ). De gammacoëfficiënt geeft een sterke positieve associatie ( $\gamma = 0.47$ , ASF = 0.03,  $p < 0.05$ ). We hebben dus te maken met een significante trend waarbij subjecten in de vorm van een bijzin frequenter worden in de loop van de tijd.

In Coussé (2008) is door middel van enkele contextuele indicatoren aangetoond hoe in de loop van de middeleeuwen de verbale interpretatie steeds meer op de voorgrond komt te staan in het taalgebruik. Ook de opkomst van subjecten in de vorm van een bijzin in grafiek drie kan geanalyseerd worden als een indicator voor de graduele toename van *zijn*-clusters met een louter verbale interpretatie. In nominale clusters is het subject nog beperkt is tot welafgelijnde concrete medespelers waar het resultaat van de handeling op uit kan werken, zoals het geval is bij het subject in zin (27). Clusters met een werkingsinterpretatie daarentegen zijn ook compatibel met abstractere subjecten die slechts zijdelings als patiens bij de handeling betrokken zijn, zoals het subject in de vorm van een bijzin in zin (30):

(30) Het *is* al lang *bekend* dat hij naar het buitenland zou verhuizen.

De opkomst van subjecten in de vorm van een bijzin in grafiek drie kan op die manier geanalyseerd worden als het gevolg van een groeiende saillantie van de verbale interpretatie in de middeleeuwen. Aangezien nu al die nieuwe subjecten in de vorm van een bijzin onveranderd in extrapositie terechtkomen wegens hun hoge informatiewaarde en hun complexiteit neemt in diezelfde tijdspanne bijgevolg ook de absolute frequentie van subjecten in extrapositie toe. Zo kunnen we de onverwachte toename van subjecten in extrapositie uit grafiek twee duiden. Door de grammaticalisatie van de perifrastische tijden neemt het aandeel focusgeschikte *zijn*-subjecten toe, waardoor het aandeel *zijn*-subjecten in extrapositie ook de hoogte in gaat.

Samenvattend blijkt het subject in zinnen met een *zijn*-cluster zich meestal voor de werkwoordcluster te bevinden. Wanneer het *zijn*-subject veel nieuwe informatie in het discours introduceert of een complexe vorm heeft als een nomen met nabepalingen of als bijzin, bevindt het zich echter in extrapositie aan het einde van de zin. Door de ontwikkeling van een verbale interpretatie van clusters met *zijn* en een voltooid deelwoord blijken meer subjecten geschikt zijn om focus te dragen, wat resulteert in een toename van *zijn*-subjecten in extrapositie in de loop van de vijftiende en zestiende eeuw.

### 3.4 Direct object in zinnen met een *hebben*-cluster

In de volgende paragraaf zal ik achtereenvolgens de focusgeschiktheid en de positie van het direct object bespreken in zinnen met een *hebben*-cluster. Uit grafiek twee kwam alvast naar voren dat van alle medespelers de direct objecten het meest in extrapositie stonden. In onderstaande tabel wordt de focusgeschiktheid van direct objecten weergegeven aan de hand van de vijf bekende vormcategorieën zero, pronomen, definiert nomen, indefiniert nomen en bijzin.

zero	pronomen	definiert nomen	indefiniert nomen	bijzin	totaal
18%	24%	26%	24%	9%	100%
237	317	343	321	126	1344

Tabel 6: Focusgeschiktheid *hebben*-object

Uit de tabel blijkt dat het direct object in hoofdzaak naar bekende informatie uit het discours verwijst in de vorm van een pronomen of een definiët nomen. Toch is het direct object opmerkelijk beter geschikt om als zinsfocus benadrukt te worden dan de subjecten uit deze steekproef. Het aandeel focusgeschikte objecten in de vorm van een indefiniët nominale constituent én in de vorm van een bijzin bedraagt samengeteld 33% van de gevallen. De tendens dat direct objecten relatief vaak nieuwe informatie introduceren in het discours is ook crosslinguïstisch geobserveerd. We kunnen spreken van een taakverdeling in het discours tussen het subject als het uitgesproken topic van de zin en het direct object als veeleer de achtergrondmedespeler. Daarnaast is ook van belang dat het direct object in zinnen met een *hebben*-cluster de patiënsrol in de handeling speelt. Uit wat voorafging weten we dat die semantische patiënsrol de lage topicale discoursstatus van het direct object alleen maar versterkt.

De hoge focusgeschiktheid van de direct objecten kan ingeroepen worden om het relatief hoge aandeel extrapositie van objecten in grafiek twee te verklaren. Ik herinner eraan dat in grafiek twee van de afzonderlijke medespelers uit deze steekproef het direct object het meest in extrapositie werd geplaatst. Nu we weten dat het direct object van alle medespelers het meest geschikt is om in focus benadrukt te worden, mag het niet verwonderen dat de focuspositie achter de werkwoordelijke eindgroep ook het vaakst bezet is door een direct object. In wat volgt zal ik verder uitdiepen op welke manier focusgeschikte objecten hebben bijgedragen tot het relatief hoge aandeel extrapositie in zinnen met een *hebben*-cluster. In de volgende tabel wordt het aandeel extrapositie weergegeven voor pronomina, definiët nomina, indefiniët nomina en bijzinnen apart.

pronomen	definiët nomen	indefiniët nomen	bijzin	totaal
2	106	216	126	455
1%	31%	67%	100%	41%
317	343	321	126	1107

Tabel 7: Extrapositie *hebben*-object

De tabel laat zien dat in alle zinnen met een uitgedrukt direct object tot 41% van die objecten in extrapositie komt te staan. In vergelijking met de subjecten in zinnen met een *hebben*- of een *zijn*-cluster is dat een bijzonder hoog aandeel. Net zoals in vorige paragrafen blijkt echter dat niet alle medespelertypes even geschikt zijn om in extrapositie te staan.<sup>18</sup> Om te beginnen komen pronominale objecten erg zelden in de focuspositie achter de werkwoordelijke eindgroep terecht (cf. [Burridge 1993](#)). We kunnen die tendens in verband brengen met de lage focusgeschiktheid en complexiteit van pronominale constituenten. In de twee gevallen waar het pronominaal object toch in extrapositie verschijnt, hebben we te maken met een zelfstandig aanwijzend pronomen *datgene* dat gevolgd wordt door een beperkende relatiefzin:

- (31) daerof elc themwaert *ghetrocken hadde* tgøend || dat hy hadde connen ghecrighen (Brugge 1419)

<sup>18</sup> De Pearson-chikwadraattest toont dat er een significante associatie bestaat tussen de discoursstatus van het subject en zijn positie tegenover de werkwoordgroep ( $\chi^2 = 502.32$ ,  $df = 3$ ,  $p < 0.05$ ).

- (32) de welke ghevraecht vp te zibbe vanden voorzeide Janne Weermout *hebben* ons *verclaerst* ende *gheoorcondt* bi haren eeden hemlieden hoogheden vpghestaeft tgoend || dat hier na volght (Brugge 1440)

De complexere structuur van de pronominale constituent met een nabepaling en de nieuwe informatie die in de betreffende bijzin wordt geïntroduceerd, verklaart de extrapositie van dergelijke pronominale objecten.

De nominale direct objecten uit tabel zeven worden vrij frequent in extrapositie geplaatst. Vooral de focusgeschikte indefiniëte objecten komen vaak voor op de focusgeschikte positie achter de werkwoordelijke eindgroep. We zien met andere woorden de verschillende discoursstatus van beide nominale objecten weerspiegeld in hun plaatsing tegenover de werkwoordelijke eindgroep.<sup>19</sup> Het is nu de vraag hoe de plaatsing van definiëte en indefiniëte objecten zich in de loop van de geschiedenis heeft ontwikkeld. Op basis van de literatuur zouden we mogen verwachten dat de plaatsing van nominale objecten oorspronkelijk veel sterker bepaald was door de focusgeschiktheid van de constituent dan vandaag. Dat betekent dat in de vroege bronnen de focusgeschikte indefiniëte objecten consistent in extrapositie terecht zouden komen dan de definiëte objecten. In de loop van de middeleeuwen raakten volgens het bestaande onderzoek de plaatsingsmogelijkheden van nominale medespelers beperkt in het Nederlands. Niet-complexe nominale objecten – zowel indefiniëte als definiëte – zullen bijgevolg niet meer achter de werkwoordelijke eindgroep geplaatst kunnen worden. Het zijn dan nog enkel complexe direct objecten met een bijvoeglijke nabepaling die nog in aanmerking zullen blijven komen voor een (partiële) extrapositie. In wat volgt zal ik de plaatsingsgeschiedenis nauwkeurig in kaart proberen te brengen voor de nominale direct objecten in deze steekproef. Ik zal eerst nagaan hoe de plaatsing van definiëte en indefiniëte nominale objecten zich ontwikkelt door de eeuwen heen. Vervolgens wordt aandacht besteed aan de extrapositie van al dan niet complexe direct objecten in het corpus.

Om te beginnen ga ik na in welke mate nominale objecten in extrapositie staan naargelang ze naar nieuwe of bekende informatie verwijzen. De Meersman (1983, 1988) heeft voor de veertiende-eeuwse ambtelijke tekst *De grote enquête* aangetoond dat indefiniëte nominale objecten meer in extrapositie staan dan definiëte objecten. In tegenstelling tot vandaag konden focusgeschikte nominale objecten dus in de focuspositie in extrapositie komen te staan. Ook De Schutter (1988) rapporteert dat nominale constituenten in focus achter de werkwoordcluster staan in dertiende-eeuwse teksten. Op basis van beide studies kunnen we dus verwachten dat de aanwezigheid van een indefiniëte determinator de kans op extrapositie verhoogt in het vroege Middelnederlands. Het belang van definiëtheid van het direct object zal evenwel later verdwijnen ten voordele van een algemene plaatsing van nominale objecten binnen de tang, zoals in het moderne Nederlands het geval is.

In de volgende grafiek wordt het aandeel definiëte en indefiniëte objecten in extrapositie weergegeven tegenover alle nominale objecten. Direct objecten die als een ingesloten antecedent aan het begin van de bijzin staan, zijn uit volgende grafiek geweerd omdat hun positie niet variabel is:

---

<sup>19</sup> De Pearson-chikwadraattest toont dat er een significante associatie bestaat tussen de definiëtheid van het nominale direct object en zijn positie tegenover de werkwoordgroep ( $\chi^2 = 87.89$ ,  $df = 1$ ,  $p < 0.05$ ).

- (33) De welke goede wi van sinen weghe *ontfaen hebben* (Brussel 1343)  
 (34) welken voirscreven wech wi hem *gheloeft hebbe* (Breda 1391)  
 (35) soe wat tonnen sijlyuden noch nyet thuys *gecregen en hebben* (Haarlem 1567)



Grafiek 4: Extrapositie definitieve en indefinitieve nominale *hebben*-objecten (n = 647)

Grafiek 4 toont in de eerste tijdsdoorsneden een significant verschil tussen de plaatsing van definitieve en indefinitieve direct objecten.<sup>20</sup> Zoals verwacht, blijken objecten met een indefinitieve determinator meer in extrapositie te staan dan definitieve direct objecten. Het verschil is vooral erg uitgesproken in de dertiende eeuw waar amper een vijfde van de definitieve objecten achter het participium geplaatst is terwijl vier vijfden van de indefinitieve objecten in extrapositie staan. In de eerste helft van de veertiende eeuw wordt extrapositie frequenter bij alle nominale objecten waardoor nu ook twee vijfden van de definitieve objecten en haast alle indefinitieve objecten verschijnen na het participium. Wat opvalt in de dertiende en veertiende eeuw is dat definitieve objecten in extrapositie erg vaak voorkomen met werkwoorden van overdracht of transactie zoals in de volgende zinnen:

- (36) Ende dese vorseide hannin f noids *heft* hem weder *ghegheuen dit vorseide lant* terueliken cense omme x s ende enen capoen siaers van elken jmete (Brugge 1271)  
 (37) dat die van sente ians huus in ghent *hebben ghegheven i cort ghemet lants in zaemslacht ter iden in dockinpolre an de suut side den groude pit* Den ghasthuse van ghent iaer lix omme xi sol herflic (Gent 1280)  
 (38) dat hi *hadde vercoecht* Janne den prouisore van den crankenbeghijnnen *xiiij sol ende enen capoen siaers erflike tsijns de ene vij sol ende enen capoen* (Mechelen 1291)  
 (39) dat woutre de stoppre *heft ghecreghen hen erue* jeghen janne hoofde *van c voeten breet* (Mechelen 1291)  
 (40) dat ic *hebbe ontfanghen* van der steide van ypre in de name ende ouer suster kateline de ruusse nonne in onsen cloester *xxiiij lb par als van den paiemente dat nu viel den xvsten dach van januaris* (Ieper 1393)

<sup>20</sup> De Pearson-chikwadraattest toont dat er een significante associatie bestaat tussen de definitetheid van het nominale object en zijn positie voor de tijdsdoorsneden 1250-1299 ( $\chi^2 = 53.19$ ,  $df = 1$ ,  $p < 0.05$ ), 1300-1349 ( $\chi^2 = 14.30$ ,  $df = 1$ ,  $p < 0.05$ ), 1350-1399 ( $\chi^2 = 14.82$ ,  $df = 1$ ,  $p < 0.05$ ) en 1400-1449 ( $\chi^2 = 6.07$ ,  $df = 1$ ,  $p < 0.05$ ). Bovendien toont de Cochran-Mantel-

Die tendens is niet beperkt tot de ambtelijke teksten uit deze studie maar werd ook gerapporteerd door De Meersman (1983, 1988) voor de ambtelijke tekst *De grote enqueste* uit de veertiende eeuw. Allicht heeft die gemeenschappelijke tendens te maken met het ambtelijke karakter van beide teksten, waar het object van de transactie speciale aandacht krijgt en dus in focus komt te staan in extrapositie. Daarnaast denkt De Meersman (1988) aan de eventuele invloed van de structuur van (reken)registers waar na elke transactie systematisch gegevens als het goed, de prijs, de begunstigde, etc. genoteerd worden. Het systematische karakter van extrapositie bij bepaalde werkwoorden is echter niet beperkt tot transactiewerkwoorden in ambtelijke teksten maar werd ook gerapporteerd bij werkwoorden als *noemen* en *heten* in artesteksten (Burridge 1993, Blom 2002, Cloutier 2009). In de volgende zinnen uit de studie van Burridge (1993: 89-90) staat het genoemde item systematisch na het werkwoord *heten*:

- (41) Waer bi dit teghenwoordige boeck wel ***mach worden gheheeten*** het boec van wondre  
(42) [een cruyt] dat men ***heet corsoude***

Naar het einde van de veertiende eeuw toe neemt de frequentie van extrapositie bij alle nominale objecten weer af. Zinnen met een definiet object lijken hier qua timing ietwat voor te lopen op de ontwikkeling. Tegen het einde van de vijftiende eeuw is extrapositie van nominale objecten erg zeldzaam geworden en is er geen significant verschil meer in de plaatsing van de definiete en indefiniete objecten in de zin.<sup>21</sup> Met die evolutie komen we tot de hedendaagse situatie in de zin waar focusgeschikte nominale direct objecten niet meer in extrapositie kunnen komen te staan maar net zoals de definiete objecten in de tang staan.

Grafiek vier toont aan het einde van de zestiende eeuw en in de zeventiende eeuw nog enkele uitschieters van zinnen met een definiet dan wel indefiniet direct object in extrapositie. De knikken in de grafiek moeten in de eerste plaats toegeschreven worden aan een kleiner aantal zinnen met een nominaal direct object per tijdsnede dan voorheen, waardoor slechts enkele attestaties van zinnen met extrapositie voldoende zijn om de uitschieters van enkele tientallen procenten te veroorzaken. De gevallen van extrapositie in de late bronnen blijken bij nadere beschouwing direct objecten aan het einde van de zin te zijn die een lange opsomming aankondigen in de rest van de tekst:

- (43) dat min heeren van der wet omme daer inne te voorsiene ***gheordonneirt*** ende ***ghestatueirt*** ***hebben*** tnaervolghende (Brugge 1497)  
(44) dat scepenen vander kuere voornomt met ende by advise vanden voornomden bailliu ***ghestatueert*** ende ***gheordonneert*** ***hebben*** de poincten ende articlen hier naer volghende (Gent 1575)

---

Haenszel-test dat er een significante associatie is tussen de definietheid van het nominale object en zijn positie over de verschillende tijdsdoorsneden heen van 1250 tot 1450 (CMH- $\chi^2 = 81.52$ ,  $df = 1$ ,  $p < 0.05$ ).

<sup>21</sup> De Pearson-chikwadraattest toont dat er geen significante associatie bestaat tussen de definietheid van het nominale object en zijn positie voor de tijdsdoorsneden 1450-1499 ( $\chi^2 = 0.27$ ,  $df = 1$ ,  $p = 0.61$ ), 1500-1549 ( $\chi^2 = 0.01$ ,  $df = 1$ ,  $p = 0.93$ ), 1550-1599 ( $\chi^2 = 0.18$ ,  $df = 1$ ,  $p = 0.68$ ), 1600-1699 ( $\chi^2 = 0.25$ ,  $df = 1$ ,  $p = 0.62$ ) en 1700-1799 ( $\chi^2 = 0.14$ ,  $df = 1$ ,  $p = 0.91$ ). Bovendien toont de Cochran-Mantel-Haenszel-test dat er geen significante associatie is tussen de definietheid van het nominale object en zijn positie over de verschillende tijdsdoorsneden heen vanaf 1450 tot 1800 (CMH- $\chi^2 = 0.03$ ,  $df = 1$ ,  $p = 0.86$ ).

- (45) dat wy ter instantie ende verzoucke van joncheere Jan Damman heere van Oomberghe *ghehoort* ende *gheexamineert hebben* als tourbisten ende costumieren deser stede van Ghendt de naervolghende personen (Gent 1554)
- (46) Tot subsisteering van welke compagnieschap de heeren comparanten met den anderen *hebben gearresteert* ende *beslooten* de navolgende conditiën (Leiden 1776)

Samenvattend toont grafiek vier dat indefiniete nominale objecten in de dertiende en veertiende eeuw meer in extrapositie staan dan definiete objecten. Vanaf de vijftiende eeuw verdwijnt de mogelijkheid voor nominale objecten om in extrapositie te staan (op enkele uitzonderingen na) en dus ook het verschil in plaatsing naargelang de focusgeschiktheid van het object. We zien met andere woorden een verschuiving van een discoursgeмотiveerde invulling van de positie achter de werkwoordcluster naar een minder vrije vorm van extrapositie in de loop van de eeuwen.

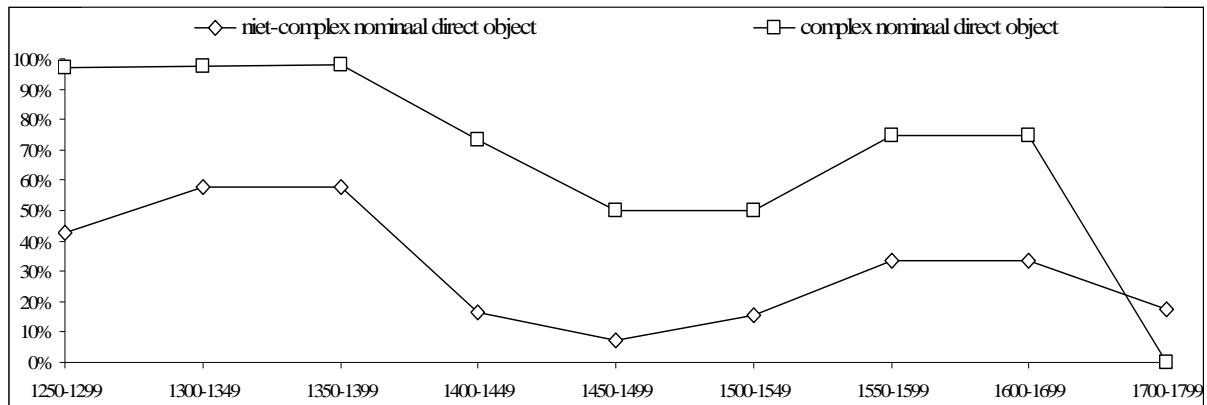
Nu de invloed van definietheid op de plaatsing van niet-complexe nominale direct objecten is geanalyseerd, zal ik ingaan op de invloed van complexiteit bij de plaatsing van nominale objecten in zinnen met een *hebben*-cluster. De Meersman (1980, 1983, 1988), Burringde (1993), Blom (2002) en Cloutier (2009) hebben aangetoond dat een grotere complexiteit van het nominale direct object bijdraagt tot een plaatsing in extrapositie. Ik verwacht dan ook dat complexe nominale objecten door hun complexe structuur veeleer de plaatsingmogelijkheden van een direct object in de vorm van een bijzin zullen vertonen dan van niet-complexe nominale objecten. Complexe nominale objecten zullen met andere woorden meer in extrapositie staan dan de nominale objecten zonder bijvoeglijke nabepalingen in de vorm van een bijzin of deelwoordzin.

In de volgende grafiek wordt het aandeel complexe en niet-complexe nominale objecten in extrapositie weergegeven tegenover alle nominale objecten. Onder complexe objecten versta ik in dit onderzoek nominale direct objecten met één of meer bijvoeglijke nabepalingen in de vorm van een volle bijzin of een deelwoordzin, als volgt:

- (47) dat prouisors van den cranken beghinen int beghiin hof *hebben ghegeuen* heen stuc lants || dat ghelegghen es neuen hare molen als men gaet te walem waert janne smoute ende aleiten heine rogs wiif op dertien scellinge ende enen penninc alse selker munten alse tien tiden ghinge ende gaue es (Mechelen 1297)
- (48) dat gilis de vogel *heuet vercocht* den meester vanden begarden ter beggarde boof v s ende vii d || alsoe selc paiment alse Jn borse geet (Mechelen 1295)
- (49) dat zoe fame ende mare *ghegheven heeft* dat de selve Jan haer gheslegghen zoude hebben (Oudenaarde 1514)
- (50) Dat wi *ghesien* ende *ghehoert hebben* jnt iaer ons heren M ccc ende zoen endetwintich des saterdaghes vor sente laurens dach eenen brief || beseghelt met vroeder lude seghel ende reckeliker Goet || gans ende ghaue || sprekende in alre maniere als hier na ghescreuen staet (Gouda 1327)

Om de plaatsing van nominale objecten met of zonder complexe nabepaling optimaal te kunnen vergelijken, heb ik in de volgende grafiek de positie van de nominale kern van het nominale object afgebeeld tegenover de werkwoordelijke constituent. Opnieuw zijn direct objecten die als een ingesloten

antecedent aan het begin van de bijzin staan uit de grafiek gewerd aangezien hun positie niet variabel is.



Grafiek 5: Extrapositie niet-complexe en complexe nominale *hebben*-objecten (n = 647)

Grafiek 5 laat zien dat de plaatsing van het nominale direct object significant verschilt naargelang het een complexe nabepaling bij zich heeft.<sup>22</sup> Zoals verwacht, komen nominale objecten met een nabepaling in de vorm van een volle bijzin of een deelwoordzin meer in extrapositie voor dan nominale objecten zonder een complexe nabepaling. In de vroegste tijdsdoorsneden worden nominale objecten met een complexe nabepaling consequent in extrapositie geplaatst terwijl dat slechts voor de helft van de overige nominale objecten het geval is. In de loop van de veertiende eeuw neemt de tendens tot extrapositie af, niet alleen bij niet-complexe nominale objecten maar ook bij direct objecten met een nabepaling in de vorm van een volle bijzin of een deelwoordzin. De tendens om ook nominale objecten met een complexe nabepaling binnen de tang te gaan plaatsen, is best verrassend aangezien in het moderne Nederlands complexe constituenten doorgaans achter de werkwoordelijke eindgroep worden geplaatst. Wanneer we echter voor de nominale objecten met een complexe nabepaling een onderscheid maken tussen de plaatsing van de nominale kern en de complexe nabepaling, komt een genuanceerder beeld naar voren. In de volgende tabel wordt voor complexe nominale objecten afzonderlijk de relatieve plaatsing van de nominale kern en de complexe nabepaling tegenover de werkwoordelijke eindgroep afgebeeld per tijdsdoornede van een eeuw.

<sup>22</sup> De Pearson-chikwadraattest toont dat er een significante associatie bestaat tussen de complexiteit van het nominale object en zijn positie voor de tijdsdoorsneden 1250-1299 ( $\chi^2 = 49.61$ ,  $df = 1$ ,  $p < 0.05$ ), 1300-1349 ( $\chi^2 = 14.44$ ,  $df = 1$ ,  $p < 0.05$ ), 1350-1399 ( $\chi^2 = 23.06$ ,  $df = 1$ ,  $p < 0.05$ ), 1400-1449 ( $\chi^2 = 28.60$ ,  $df = 1$ ,  $p < 0.05$ ), 1450-1499 ( $\chi^2 = 21.50$ ,  $df = 1$ ,  $p < 0.05$ ), 1500-1549 ( $\chi^2 = 3.99$ ,  $df = 1$ ,  $p < 0.05$ ) en 1600-1699 ( $\chi^2 = 4.23$ ,  $df = 1$ ,  $p < 0.05$ ). De associatie is evenwel niet significant voor de tijdsdoorsneden 1500-1549 ( $\chi^2 = 2.55$ ,  $df = 1$ ,  $p = 0.11$ ) en 1700-1799 ( $\chi^2 = 1.02$ ,  $df = 1$ ,  $p = 0.31$ ). Ondanks die enkele niet-significante tijdsdoorsneden toont de Cochran-Mantel-Haenszel-test dat er een significante associatie bestaat tussen de definitie van het nominale object en zijn positie over alle tijdsdoorsneden heen (CMH- $\chi^2 = 143.26$ ,  $df = 1$ ,  $p < 0.05$ ).



	VO	OV nabep	OV	totaal	% VO
1250-1299	63	0	2	65	97%
1300-1399	92	1	1	94	98%
1400-1499	32	11	8	51	63%
1500-1599	6	4	0	10	(60%)
1600-1699	6	0	2	8	(75%)
1700-1799	0	1	3	4	(0%)
totaal	199	17	16	232	86%

Tabel 8: Plaatsing kern en nabepaling bij nominale *hebben*-objecten met complexe nabepaling

De grafiek toont voor de vroegste tijdsdoorsneden dat de nominale kern van complexe nominale objecten door de band samen met de complexe nabepaling achter de werkwoordelijke eindgroep geplaatst worden in extrapositie:

- (51) Ende ouer dese vorseide rente *heuet* hi *ghegheven* dien vorseiden hues ene hofstede || die gheldet ix sol iarlijc (Gent 1273)
- (52) dat prouisors van den cranken beghinen int beghiin hof *hebben ghegeuen* heen stuc lants || dat ghelegghen es neuen hare molen als men gaet te walem waert janne smoute ende aleiten heine rogs wiif op dertien scellinge ende enen penninc alse selker munten alse tien tiden ghinge ende gaue es (Mechelen 1297)
- (53) dat gilis de vogel *heuet vercocht* den meester vanden begarden ter beggarde boof v s ende vii d || alsoe selc paiment alse Jn borse geet (Mechelen 1295)

Vanaf de vijftiende eeuw begint het gebruikelijk te worden om de nominale kern van objecten met een nabepaling vóór de werkwoordelijke eindgroep te plaatsen. Diezelfde tendens komt ook naar voren in het proefschrift van Cloutier (2009) die onder meer de onderlinge positie van objecten en hun relatieve nabepaling (geïntroduceerd door *het/de welk*) van de dertiende tot en met de achttiende eeuw onderzocht heeft. Het is ook precies die tendens die naar voren kwam in grafiek 5, waar de plaatsing van de nominale kern tegenover de werkwoordelijke eindgroep als criterium gold om al dan niet van extrapositie te spreken. Toch blijft het mogelijk om zowel de nominale kern als de complexe nabepaling samen in extrapositie te plaatsen. Bovendien houdt de tendens om de nominale kern binnen de tang te plaatsen niet in dat ook de nabepaling mee in te tang terecht komt. Informele observatie van de weinige attestaties met de nominale kern in de tang leert dat de complexe nabepaling enkel binnen de tang geplaatst wordt als die niet te lang is:

- (54) ende *heeft een stic heruen* || dat leghet bachten willems van ledjine gheset jn pande ten heuweliken daghen den here fransoyse vorseit ende allen sinen nacommers (Gent 1331)
- (55) dat hy sijnre moeder voirsz een quijtscedinge als voirsz staet gedaen hadde ten dage voirnoemt (Dordrecht 1462)
- (56) alsoe dat Andries voirs nae inhoud der voirs kuere zijn wolle || die hem toebehoirde binnen Leyden niet *gebrocht* en *heeft* als hy sculdich was te doen nae inhoud der kuere (Leiden 1463)

Nominale objecten met langere nabepalingen lijken dan weer gesplitst te worden zodat het nomen in de tang staat en de nabepaling in extrapositie komt te staan, zoals in volgende zinnen:

- (57) dat zoe fame ende mare ghegheven heeft dat de selve Jan haer gheslegghen zoude hebben (Oudenaarde 1514)
- (58) alsdat sy een zekere vloete mit vellen ende wolle gesceept hebben die zy mitten eersten bequamen claren hemel ende mit goet weder ende wint verwachten (Leiden 1519)

Helaas bevat het corpus vanaf de zestiende eeuw erg weinig attestaties van direct objecten met een complexe nabepaling, zodat een systematischere onderbouwing van die observatie niet mogelijk is. Cloutier (2009) kon voor de zestiende, zeventiende en achttiende eeuw over iets meer data beschikken dan onderhavige studie. Hoewel in zijn data de lengte van de complexe nabepalingen gemiddeld hoger was in extrapositie, bleek dit verschil niet statistisch hard gemaakt te kunnen worden.

Tegen het begin van de achttiende eeuw komen in het corpus ambtelijke teksten geen gevallen meer voor van complexe nominale objecten die volledig in extrapositie staan. Ook in het iets uitgebreidere materiaal van Cloutier (2009) komen tegen dan geen complexe objecten meer achter de werkwoordelijke eindgroep terecht. Op basis van de weinige attestaties uit deze studie aangevuld met Cloutiers data kunnen we veronderstellen dat tegen het begin van de achttiende eeuw de nominale kern binnen de tang hoort te staan en enkel nog lange complexe nabepalingen achter het participium in extrapositie geplaatst kunnen worden.<sup>23</sup>

Samenvattend toont grafiek 5 dat nominale objecten met een complexe nabepaling meer in extrapositie staan dan nominale objecten zonder een dergelijke nabepaling. Die verschillende voorkeur geldt in zowel de vroege tijdsdoorsneden waar alle nominale objecten frequent in extrapositie staan als in latere tijdsdoorsneden waar de plaatsing van niet-complexe nominale objecten zeldzaam wordt. Verdere analyse van de plaatsing van de nominale kern en de complexe nabepaling leert dat nominale constituenten met een complexe nabepaling zich deels bij de tendens aansluiten om de nominale kern van het object binnen de tang te brengen. Toch blijft het tot in de zeventiende eeuw mogelijk om de nominale kern samen met de complexe nabepaling achter de werkwoordelijke eindgroep te plaatsen.

Al bij al heeft de analyse van de plaatsing van nominale direct objecten laten zien dat in de dertiende en veertiende eeuw nominale objecten frequent in extrapositie voorkomen. In het bijzonder hebben indefiniete objecten en objecten met een complexe nabepaling een uitgesproken voorkeur voor de positie achter de werkwoordelijke eindgroep. Als we de sterkte van de impact van definitetheid en complexiteit op de voorkeur voor extrapositie met elkaar vergelijken voor de periode 1250 tot 1450, dan blijkt de aanwezigheid van een complexe nabepaling de voorkeur voor extrapositie nog iets sterker te bepalen dan de aanwezigheid van een indefiniete determinator.<sup>24</sup> In de loop van de vijftiende eeuw zien

<sup>23</sup> De Mantel-Haenszel-chikwadraattest toont dat er een lineaire associatie bestaat tussen de positie van het nominale direct object met een complexe nabepaling en de tijdsvariabele ( $MH-\chi^2 = 44.96$ ,  $df = 1$ ,  $p < 0.05$ ). De gammacoëfficiënt geeft een sterke positieve associatie ( $\gamma = 0.76$ ,  $ASF = 0.08$ ,  $p < 0.05$ ). We hebben dus te maken met een significante trend waarbij direct objecten in de tang frequenter worden in de loop van de tijd.

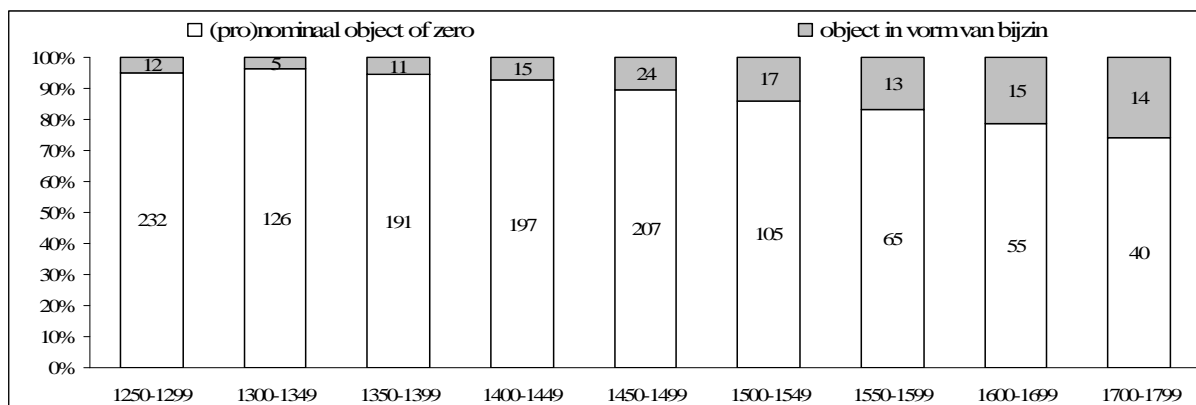
<sup>24</sup> De logistische regressie toont voor teksten van 1250 tot 1450 dat de kans op extrapositie van het nominale direct object significant stijgt met factor 6.21 als het object een indefiniete determinator heeft ( $\beta = 1.83$ ,  $e^\beta = 6.21$ ,  $p < 0.05$ ) en significant stijgt met factor 17.86 als het object een complexe nabepaling heeft ( $\beta = 2.88$ ,  $e^\beta = 17.86$ ,  $p < 0.05$ ).

we dat nominale direct objecten steeds meer binnen de tang voorkomen. Hierbij gaat de invloed van de factor definietheid op de plaatsing van het nominale direct object verloren vanaf de tweede helft van de vijftiende eeuw. De impact van de aanwezigheid van een complexe nabepaling op de plaatsing van het nominale object daarentegen blijft doorwerken ook in de tijdsdoorsneden na de vijftiende eeuw, hoewel de grootte van die impact gevoelig is afgenomen.<sup>25</sup> Samenvattend zien we in de data een verschuiving van een puur discoursgeмотiveerde plaatsing van de nominale objecten naar een minder vrije plaatsing waar enkel de aanwezigheid van complexe nabepalingen van doorslaggevend belang is.

Ten slotte moeten we nog ingaan op de plaatsing van de direct objecten in de vorm van een bijzin. Direct objecten in de vorm van een bijzin bevinden zich in het corpus steeds in extrapositie, in overeenstemming met hun complexe structuur en het feit dat ze nieuwe informatie aandragen die geschikt is om in focus te staan. Ik geef een paar voorbeelden:

- (59) als broeder hughes taleman vorseit hem *vermeten hadde* ouer broeder hughe jn sire tale Dat men dade ten Gronde vans huis haluen vorseit van al desen vorseiden lande (Brugge 1286)
- (60) dat wij *hebben gheseghet* vander soene van Clais Oems doet dat wij dat hebben gheseghet (Dordrecht 1290)
- (61) voert *heft* clais voerseyt *verwilkoert* dat hi hierop husen zel (Haarlem 1361)
- (62) omdat sy van enen man *gezeyt heeft* dat hy een quaet dieff ende moordenaer is ende dat sijn wijff een hoer (Dordrecht 1484)

Net zoals bij *zijn*-subjecten komt het gebruik van *hebben*-objecten in extrapositie pas goed op gang vanaf de vijftiende eeuw. Die tendens is diachroon af te lezen in de volgende grafiek waar het aandeel zinnen met een object in de vorm van een bijzin is weergegeven tegenover de rest van de zinnen per tijdsdoorsnede van vijftig jaar.



Grafiek 6: Ontwikkeling focusgeschied *hebben*-object (n = 1344)

<sup>25</sup> De logistische regressie toont voor teksten van 1450 tot 1800 dat de kans op extrapositie van het nominale direct object niet significant verandert als het object een indefiniete determinator heeft ( $\beta = -0.64$ ,  $e^\beta = 0.53$ ,  $p = 0.07$ ) en significant stijgt met factor 3.94 als het object een complexe nabepaling heeft ( $\beta = 1.37$ ,  $e^\beta = 3.94$ ,  $p < 0.05$ ).

De grafiek toont dat vanaf de vijftiende eeuw het gebruik van direct objecten in de vorm van een bijzin frequenter wordt in het corpus.<sup>26</sup> De diachrone toename van het aantal direct objecten in de vorm van een bijzin kan in verband gebracht worden met de ontwikkeling van de verbale interpretatie in clusters met *hebben* en een voltooid deelwoord. In Coussé (2006, 2008) is uitvoerig beschreven hoe de *hebben*-clusters in oorsprong een possessieve interpretatie hadden, waarbij *hebben* een zelfstandig werkwoord is met een possessieve betekenis en het voltooid deelwoord een bepaling bij het direct object. In de volgende zin is de possessieve interpretatie geïllustreerd:

(63) De dame *heeft* het haar sinds haar jeugd *opgestoken*.

In zin (63) ligt de nadruk op de toestand waarin het direct object het haar zich bevindt op het moment van spreken. Hierbij is het irrelevant of de dame de handeling van het opsteken zelf uitgevoerd heeft. De possessieve interpretatie verlangt hoogstens dat de dame de opgestoken haardos 'bezit'. In de loop der tijd heeft zich een verbale perfectuminterpretatie ontwikkeld, waarbij *hebben* geëvolueerd is tot hulpwerkwoord en het voltooid deelwoord het hoofdwerkwoord van de zin vormt. De verbale interpretatie wordt geïllustreerd in de volgende zin:

(64) De kapper *heeft* het haar van de dame gisteren *opgestoken*.

In zin (64) ligt de nadruk niet op de opgestoken toestand van het haar maar op de kapper die in het verleden het haar heeft opgestoken. In tegenstelling tot een possessieve interpretatie hoeft het haar niet noodzakelijk van het subject zelf te zijn. Meer zelfs, het object evolueert tot een patiëns die slechts zijdelings bij de handeling betrokken hoeft te zijn, zoals het direct object in de vorm van een bijzin in zin (65):

(65) Annelies *heeft* aan de telefoon *gezegd dat alles goed met haar gaat*.

In Coussé (2008) is de opkomst van direct objecten in de vorm van een bijzin, hier in grafiek zes weergegeven, geanalyseerd als een contextuele indicator voor de groeiende saillantie van *hebben*-clusters met een puur verbale interpretatie. Van belang voor deze studie over woordvolgorde is dat samen met de toename van het aantal objecten in de vorm van een bijzin ook het aandeel direct objecten in extrapositie vanaf de vijftiende eeuw stijgt. Uit tabel zeven weten we immers dat de objecten in de vorm van een bijzin systematisch achter de werkwoordcluster worden geplaatst. Die ontwikkeling kunnen we in verband brengen met de ongewone toename van extrapositie in grafiek twee vanaf de tweede helft van de vijftiende eeuw.

Samenvattend wordt het direct object in zinnen met een *hebben*-cluster van alle medespelers het meest in extrapositie geplaatst. Die tendens is in verband gebracht met de relatief hoge focusgeschiktheid van de direct objecten in het corpus. In het vroege Middelnederlands hebben we bovendien een graduele afname geobserveerd van het aandeel focusgeschikte nominale objecten in

---

<sup>26</sup> De Mantel-Haenszel-chikwadraattest toont dat er een lineaire associatie bestaat tussen de vorm van het direct object en de tijdsvariabele (MH- $\chi^2 = 41.98$ ,  $df = 1$ ,  $p < 0.05$ ). De gammacoëfficiënt geeft een positieve associatie ( $\gamma = 0.38$ , ASF = 0.06,

extrapositie. Die ontwikkeling is het resultaat van een verschuiving van een discoursgemotiveerde invulling van de positie achter de werkwoordcluster naar een minder vrije vorm van extrapositie in de loop van de eeuwen. Vanaf de vijftiende eeuw neemt het aandeel extrapositie dan weer toe door de ontwikkeling van een verbale interpretatie van clusters met *hebben* en een voltooid deelwoord. Het grammaticalisatieproces genereert meer objecten die geschikt zijn om focus te dragen, wat resulteert in een toename van *hebben*-objecten in extrapositie in de loop van de vijftiende en zestiende eeuw.

#### 4. Conclusie

In deze bijdrage is de geschiedenis van de Nederlandse woordvolgorde belicht in zinnen met een tweeledige werkwoordgroep bestaande uit het vervoegde werkwoord *hebben* of *zijn* en een voltooid deelwoord.

De kwantitatieve analyse van meer dan drieduizend corpusattestaties heeft laten zien dat de plaatsing van constituenten in de zin veranderd is in de loop der tijd. Meer bepaald neemt het aandeel constituenten dat achter de werkwoordelijke eindgroep geplaatst wordt af door de eeuwen heen. In de vroege bronnen van het corpus wordt gemiddeld bijna de helft van de woorden in extrapositie geplaatst. Vanaf de vijftiende eeuw daalt het aandeel extrapositie gevoelig tot een dertigtal procent van de woorden in de zin. Met die dalende tendens sluiten de resultaten van dit onderzoek zich aan bij de bevindingen uit eerder historisch corpusonderzoek.

Verdere kwantitatieve analyse van de resultaten heeft laten zien dat de medespelers in de corpuszinnen in verschillende mate achter de werkwoordelijke eindgroep geplaatst worden. Direct objecten in zinnen met een *hebben*-cluster werden het meest in extrapositie geplaatst. Subjecten in zinnen met een *hebben*-cluster kwamen dan weer het minst achter de werkwoordelijke eindgroep voor. Op basis van het corpusonderzoek is een volgordehiërarchie opgesteld, waarbij van links naar rechts de medespelers significant meer in extrapositie geplaatst werden:

*hebben*-subject > *zijn*-subject > *hebben*-object

De volgordehiërarchie is uitgebreid in verband gebracht met de discoursstatus van de verschillende medespelers. Daaruit bleek dat niet alle medespelers in de zin even geschikt zijn om in focus te staan. Direct objecten introduceerden het meest nieuwe informatie in de zin die geschikt was om in focus geplaatst te worden. Subjecten daarentegen bleken meer topicale medespelers te zijn die vooral naar bekende informatie uit het discours verwezen. We kunnen de uiteenlopende discoursstatus van het direct object en het subject overzichtelijk in de volgende discourshiërarchie samenbrengen, waarbij het rechter element het meest geschikt is om in focus geplaatst te worden:<sup>27</sup>

subject > direct object

---

p < 0.05). We hebben dus te maken met een significante trend waarbij direct objecten in de vorm van een bijzin frequenter worden in de loop van de tijd.

<sup>27</sup> De Pearson-chikwadrattest toont dat er een significante associatie bestaat tussen de syntactische functie van de medespeler en zijn focusgeschiktheid ( $\chi^2 = 68.17$ ,  $df = 1$ ,  $p < 0.05$ ). De variabele focusgeschiktheid heeft de binaire waarden niet-focusgeschikt (zero, pronomen) en focusgeschikt (definitief nomen, indefinitief nomen en bijzin).

Tussen de subjecten in de steekproef bleken onderling ook nog verschillen in discoursstatus te bestaan. Subjecten in zinnen met een *zijn*-cluster verwezen meer naar nieuwe informatie dan *hebben*-subjecten, die een uitgesproken topicprofiel hadden. De uiteenlopende discoursstatus is toegeschreven aan de verschillende semantische rol van beide subjecttypes. Het *zijn*-subject vervult de semantische rol van patiens, waarvan bekend is dat die een lage topicaliteit in het discours heeft. Op die manier introduceert het *zijn*-subject meer nieuwe informatie in het discours dan *hebben*-subjecten, die als agens typische topicmedespelers zijn. De grotere focusgeschiktheid als patiens deelt het *zijn*-subject ook met het *hebben*-object dat ook de semantische rol van patiens vervult. De uiteenlopende discoursstatus van de semantische rollen agens en patiens kunnen we in de volgende discourshiërarchie onderbrengen, waarbij het rechter element opnieuw het meest geschikt is om in focus geplaatst te worden:<sup>28</sup>

agens > patiens

Beide discourshiërarchieën sluiten naadloos aan bij de bevindingen uit de literatuur over de discoursstatus van de syntactische functies subject vs. direct object en de semantische rollen agens vs. patiens (Givón 1983, 2001). De samenstelling van de steekproef laat echter ook toe om de interactie van de syntactische functie en de semantische rol te observeren op het vlak van discoursstatus. De steekproef bevat immers medespelers waarin de syntactische functie en de semantische rol aan dezelfde kant van de hiërarchie staan (nl. *hebben*-subjecten en *hebben*-objecten) dan wel waarin een mismatch bestaat tussen de syntactische functie en de semantische rol (nl. *zijn*-subjecten). Uit de discoursanalyse van de drie types medespelers kwam de volgende discourshiërarchie naar voren, waarbij van links naar rechts de medespelers meer in focus geplaatst kon worden:

subject/agens > subject/patiens > direct object/patiens

De discourshiërarchie leert dat de hybride discoursstatus van *zijn*-subjecten inderdaad wordt weerspiegeld in de mate waarin de subjecten geschikt zijn om in focus te worden geplaatst: minder dan *hebben*-objecten maar wel meer dan *hebben*-subjecten.<sup>29</sup> Het is ook opvallend dat de discourshiërarchie van de drie medespelers naadloos aansluit op de volgordehiërarchie die hoger is voorgesteld. We kunnen besluiten dat de mate waarin de drie types medespelers geschikt zijn om in focus te staan, weerspiegeld wordt in de mate waarin die medespelers in extrapositie komen te staan.

Het kwantitatief volgordeonderzoek heeft ook aandacht besteed aan de veranderende volgordevoorkeuren van de verschillende medespelers. Zo heeft het onderzoek blootgelegd dat de veelvuldige extrapositie van *hebben*-objecten uit de vroege bronnen sterk aan banden wordt gelegd in de loop van de veertiende eeuw. Die afname van extrapositie is in verband gebracht met de slinkende mogelijkheid om niet-complexe focusgeschikte medespelers nog achter de werkwoordelijke eindgroep in focus te plaatsten. In de dertiende en veertiende eeuw werden focusgeschikte medespelers doorgaans in extrapositie geplaatst, zelfs als ze geen complexe vorm hadden. Ook niet-complexe

---

<sup>28</sup> De Pearson-chikwadraattest toont dat er een significante associatie bestaat tussen de semantische rol van de medespeler en zijn focusgeschiktheid ( $\chi^2 = 4.05$ ,  $df = 1$ ,  $p < 0.05$ ).

nominale medespelers kwamen dus in de vroege bronnen gemakkelijk achter de werkwoordgroep terecht. In latere tijdsdoorsneden werd de extrapositie van nominale medespelers echter zeldzaam. De positie achter de werkwoordclusters raakte voorbehouden voor complexe constituenten, zoals medespelers in de vorm van een bijzin of bijvoeglijke nabepalingen van nominale constituenten. We zien dus een verschuiving van een discoursgemotiveerde invulling van de positie achter de werkwoordcluster naar een minder vrije vorm van extrapositie in de loop van de eeuwen, zoals ook al in de literatuur voorspeld was.

Daarnaast heeft het onderzoek ook blootgelegd dat de extrapositie van het *hebben*-object en het *zijn*-subject toeneemt vanaf de vijftiende eeuw. Die ontwikkeling gaat verrassend genoeg in tegen wat in de literatuur beschreven is en vroeg dus om een nieuwe verklaring. De stijging van extrapositie is in deze studie toegeschreven aan de toename van het aantal medespelers in de vorm van een bijzin door de eeuwen heen. Door de grammaticalisatie van de perifrastische tijden komt de patiens van het voltooid deelwoord immers open te staan voor abstractere medespelers die slechts zijdelings bij de handeling betrokken worden, zoals bijzinnen. Met de toename van het aantal medespelers in de vorm van een bijzin, neemt ook het aandeel medespelers in extrapositie toe. Bijzinnen worden immers al vanaf de vroegste bronnen systematisch achter de werkwoordelijke eindgroep geplaatst, in overeenstemming met hun complexe vorm en hun focusgeschikte discoursstatus. De analyse van de verrassende toename van extrapositie heeft blootgelegd dat woordvolgorde ook heel lokaal beïnvloed kan worden door concomitante taalontwikkelingen die op het eerste gezicht niets met woordvolgorde te maken hebben.

## Bibliografie

- ANS (1997) = Haeseryn, W. e.a. (1997), *Algemene Nederlandse Spraakkunst*. Groningen. Nijhoff.
- Blom, C. (2002), Word order in Middle Dutch. The interpretation of different types of data. In: H. Broekhuis & P. Fikkert (reds.), *Linguistics in the Netherlands*. Amsterdam. Benjamins, 13-24.
- Burridge, K. (1993), *Syntactic change in Germanic. Aspects of language change in Germanic with particular reference to Middle Dutch*. Amsterdam. Benjamins.
- Cloutier, R. (2009), *West Germanic OV and VO: The status of Exceptions*. Utrecht. LOT.
- Coussé, E. (2003), Volgordevariatie en herinterpretatie van de tweeledige werkwoordelijke eindgroep in de bijzin. In: *Taal en Tongval* 55, 138-156.
- Coussé, E. (2006), De historische wortels van volgordevariatie in het *hebben*-perfectum. In: *Taal en Tongval* 58, 250-277.
- Coussé, E. (2008), *Motivaties voor volgordevariatie. Een diachrone studie van werkwoordsvolgorde in het Nederlands*. Ongepubliceerd proefschrift Universiteit Gent. Gent.
- De Meersman, A. (1980), Woordvolgorde in 14de-eeuws Brabants. In: *Verslagen en Mededelingen van de Koninklijke Academie voor Taal en Letterkunde*, 94-128.
- De Meersman, A. (1983), *De structuur van de bijzin in de Grote Enquete (1389): woordvolgorde en andere syntactische verschijnselen in 14de-eeuws Brabants*. Ongepubliceerd proefschrift Universiteit Gent. Gent.
- De Meersman, A. (1988), In en uit de tang in de veertiende eeuw: de plaats van het direct object in de bijzin. In: J.A. van Leuvensteijn (red.), *Uitgangspunten en toepassingen. Taalkundige studies over middelnederlands en zestiende- en zeventiende-eeuws Nederlands*. Amsterdam. VU

---

<sup>29</sup> De Pearson-chikwadraattest toont dat er een significante associatie bestaat tussen het type medespeler en zijn focusgeschiktheid ( $\chi^2 = 155.18$ ,  $df = 2$ ,  $p < 0.05$ ).

- Uitgeverij, 95-123.
- De Schutter, G. (1976), De bouw van de Nederlandse zin. Beschrijving en voorstel tot beregeling. In: *Verlagen en mededelingen van de Koninklijke Academie voor Taal en Letterkunde*, 165-282.
- De Schutter, G. (1988), In en uit de tang in de Middelnederlandse bijzin. In: *Leuvense Bijdragen* 77, 385-401.
- De Schutter, G. (1995), Extrapositie in het Middelnederlands. Proza- en rijmteksten als informatiebron voor syntactisch onderzoek. In: *Taal en Tongval* 47, 195-204.
- De Schutter, G. (2003), De zinsbouw in het vroege Middelnederlands. Een case study. In: *Taal en Tongval* 55, 41-67.
- Givón, T. (1980), *Ute reference grammar*. Ignacio, Colorado. Ute Press, Southern Ute Tribe.
- Givón, T. (1983), *Topic continuity in discourse. A quantitative cross-language study*. Amsterdam. Benjamins.
- Givón, T. (1988), The pragmatics of word-order: predictability, importance and attention. In: M. Hammond e.a. (reds.), *Studies in syntactic typology*. Amsterdam. Benjamins, 243-284.
- Givón, T. (2001), *Syntax*. Amsterdam. Benjamins.
- Mithun, M. (1991), The role of motivation in the emergence of grammatical categories: the grammaticalization of subjects. In: E.C. Traugott & B. Heine (reds.), *Approaches to grammaticalization*. Amsterdam. Benjamins, 159-184.
- Pijnenburg, W. & T. Schoonheim (1998), De geschiedenis van een project. In: T. Schoonheim & Wortel. Th. (reds.), *Een samenleving verwoord. Het Vroegmiddelnederlands Woordenboek*. Den Haag. Sdu, 9-27.
- Van de Velde, F. (2007), *De syntactische bouw van de Nederlandse nominale constituent. Een diachoon onderzoek*. Ongepubliceerd proefschrift Katholieke Universiteit Leuven. Leuven.
- Rem, M. (2003), *De taal van de klerken uit de Hollandse grafelijke kanselarij (1300-1340)*. Amsterdam. Stichting Neerlandistiek VU.
- Van Reenen, P. & M. Mulder (1993), Een gegevensbank van 14de-eeuwse Middelnederlandse dialecten op de computer. In: *Lexikos* 3, 259-281.
- Wasow, T. (2002), *Postverbal behavior*. Stanford. CSLI Publications.