

Grammaticalisatie in de ambtelijke formule zoals *voorzeid* is

Abstract – This paper demonstrates that medieval legal documents can be an excellent source of information for the linguistic study of Middle Dutch. A case study of the particular formulaic expression *zoals voorzeid is* ('as is foresaid'), which is the Middle Dutch equivalent of the Latin formula *quod dictum est*, illustrates that even the most stereotyped parts of a legal text show considerable variation. A more detailed quantitative study of the formula reveals that the combinatory variation of the preverbal element *voor* and the past participle of verbs of communication reflect different phases in the grammaticalization of complex verbs in Dutch.

1. Inleiding

Middel nederlandse teksten uit de ambtelijke sfeer (zoals oorkonden, keuren en statuten) vormen van oudsher een populair studieobject voor taalkundigen die de geschiedenis van het Nederlands willen onderzoeken. Die ambtelijke teksten staan in de neerlandistiek nochtans niet bekend om hun toegankelijke taalgebruik. Ambtelijke teksten zijn grotendeels opgebouwd uit stereotiepe formules zodat er slechts weinig ruimte overblijft voor spontaan geformuleerde passages. In dat opzicht bieden andere middeleeuwse tekstgenres zoals kronieken, epische liederen of religieuze proza een veel beter zicht op het arsenaal van bestaande taaluitingen in het vroege Nederlands. Die meer verhalende bronnen hebben het grote nadeel dat ze doorgaans anoniem overgeleverd zijn, waardoor we enkel bij benadering aan herkomst en ouderdom kunnen inschatten. Voor historisch taalkundig onderzoek is het echter van essentieel belang om taalveranderingen precies in tijd en ruimte te kunnen situeren. Op dat vlak komen ambtelijke teksten uitstekend aan de wensen van historische taalkundigen tegemoet met een consistente vermelding van de plaats en datum van compilatie. Het stereotiepe taalgebruik van die ambtelijke teksten neent een historische taalkundige er dan maar bij als een noodzakelijk kwaad. Die pragmatische instelling in de historische taalkunde is door Labov (1994: 11) treffend verwoord: 'Historical linguistics can then be thought of as the art of making the best use of bad data'.

In deze bijdrage wil ik argumenteren dat het stereotiepe taalgebruik van ambtelijke teksten niet noodzakelijk een handicap hoeft te zijn voor de taalkundige studie van het Middel nederlandse. Het stereotiepe karakter van ambtelijke formules houdt immers niet noodzakelijk in dat het taalgebruik in ambtelijke teksten helemaal vast en onveranderlijk is. Ik denk in dat verband aan de studies van Marynissen (1999) en Boonen (2005 en te versch.) die in uiteenlopende formules uit dertiende- en veertiende-eeuwse oorkonden heel wat variatie vastgesteld hebben op het vlak van spelling, woordkeuze en woordvolgorde. In deze bijdrage wil ik niet alleen aantonen dat er wel degelijk sprake is van vormvariatie in ambtelijke formules, maar ook dat de taalkundige studie van de aanwezig vormvariatie kan

bijdragen tot de verdere empirische onderbouwing van een aantal veronderstelde taalontwikkelingen in het Middel nederlandse. Hierbij vormt de hoge gebruiksfrequentie van de formules in ambtelijke teksten een belangrijke troef tegenover het klassieke onderzoek van lopende teksten.

Concreet zal ik het hebben over de ambtelijke formule *zoals voorzeid is* die teruggaat op het Latijnse sjabloon *quod dictum est*. De formule wordt overvloedig in ambtelijke teksten gebruikt om ondubbelzinnig te verwijzen naar datgene wat voorafgaand in de tekst genoemd of beschreven is. Vormelijk gaat het steeds om een betrekkelijke bijzin die een vervoegde vorm van *zijn* combineert met het voltooid deelwoord van de communicatiewerkwoorden *zeggen*, *schrijven*, *noemen* en *spreken*. In de onderstaande voorbeelden (1) tot en met (8) wordt het gebruik van de formule in ambtelijke teksten uitvoerig geïllustreerd:

- (1) waer oec dat zake dat men niet en golde de vorseide rente *alsoet vorseit es* binnen den nij vorghezeiten kerstdaghen Soe soude de Pricuse de broedere ende de zuster *die vorseit sijn* doen haer hant an dat vorghezeide landt alsoe an har erue (Ouden-aarde 1286)
- (2) Behoudelicken dat men telken binnen die voirsereven xiiii dagen anders gheen recht en sal doen dan van poirtande na ouder gewoenten van strickeedelen ende vreemde luyden ende voirt van alle andere sculden uitgaende recht te doen van panden ende scatten *als voersz is* (Gouda 1493)
- (3) Deise voorworde ende dese wijsel van den lande *die te voren ghenoment sijn* hebben gheloeft die partijen an beden siden vast ende ghestade te houdene bi sekerheden an beden siden (Brugge 1266)
- (4) Ende behoudentele oec dien dat der Moeder Maghe vorghenomt zelen besetten Tien pont tsars erfelike der Capitelen van sente godelen ter Campelrien behoef *die vorghenomt es* (Brussel 1312)
- (5) si hebben elkerlijes recht ondersceden *also else hier es gescreuen* (Gent 1255)
- (6) Voert ware dat sake dat deen makelare den andren sinen coepman bename iof ontoghe ende des betuucht wordde *alsoe alst es voerscreuen* die ware in boeten van x ponden (Dordrecht 1291)
- (7) ende ghelden de voorghenoemde viertiene viertale evenen *also alst hier voren ghescreuen is* (Antwerpen 1306)
- (8) Vort so wat manne te landeward binnen Zuutholland eneghen portre van Dordrecht enegherande sculd sculdech es die vore viere scepenen iof vore mee van Dordrecht ghemaect es ende die sculd niet ne betaeld te sulken daghe *alst ghesproken es* die sculd sal onse baeliu van Zuutholland wie dat hi bi tyden es in panden van sinen ghereetsten goede ghelike iof binder vriheden van Dordrecht ware (Dordrecht 1284)

Bovenstaande voorbeelden laten heel wat vormvariatie zien op het vlak van spelling, woordkeuze en woordvolgorde in de formule *zoals voorzeid is*. Net zoals Marynissen (1999) en Boonen (2005, te versch.) moeten we dus concluderen dat ambtelijke formules helemaal niet vast en onveranderlijk zijn maar potentieel geschikt blijken voor taalkundig variatieonderzoek.

In deze bijdrage wil ik in het bijzonder ingaan op de manier waarop het voltooid deelwoord van *zeggen*, *spreken*, *schrijven* of *noemen* in de formule gecombineerd wordt met één of andere vorm van *voor*. Het gebruik van het element *voor* om expliciet te verwijzen naar de voorafgaande context is een toevoeging tegenover het originele sjabloon *quod dictum est*, die soms nog kan ontbreken, zoals in zinnen

(5) en (8). In attestaties als (3) en (7) wordt het element *voor* als een losse tijdsbepaling van het type *te voren* of *bier/daar voren* gecombineerd met het voltooid deelwoord. In de meeste voorbeelden (1, 2, 4 en 6) wordt het element *voor* echter als een soort prefix aan het voltooid deelwoord vast geschreven. In voorbeelden (1), (2) en (6) ontbreekt het prefix *ge-* bij het voltooid deelwoord bovendien, zodat zich bij die gevallen een analyse als een niet-scheidbaar samengesteld werkwoord opdringt.

Het is nu de vraag hoe die vormvarianten historisch met elkaar in verband gebracht moeten worden. Hebben we te maken met een willekeurige vorm van variatie of is er sprake van een taalverandering waarbij de vormvariatie een synchrone reflex is van verschillende stadia in een historische ontwikkeling? Op basis van de historische vakliteratuur zouden we kunnen veronderstellen dat de voorbeelden verschillende stadia representeren in de grammaticalisatie van de samengestelde werkwoorden *voorzeggen*, *voorspreken*, *voorschrijven* en *voornoemen*.¹ Volgens Booi (2002) en Blom (2005) zijn samengestelde werkwoorden ontstaan uit de combinatie van een preverbaal element gevolgd door een werkwoord. In het volgende voorbeeld van Blom (2005: 256) zien we hoe de adverbiale tijdsbepaling *voor* adjacent is met het werkwoord *bereiden*:

(9) Siet, ic sende minen inghel vore dijn ansichte, die vore *bereiden sal* dinen wech vore di Beide elementen zijn in het moderne Nederlands gefuseerd tot het scheidbaar samengestelde werkwoord *voorbereiden*. Hierbij heeft het niet-verbale deel aan zelfstandigheid ingeboet en is het een inherent deel van het werkwoord geworden. Toch blijft het enige plaatsingsvrijheid behouden en kan het niet-verbale deel van het werkwoordelijke deel gescheiden worden door bijvoorbeeld een hulpwerkwoord. Sommige samengestelde werkwoorden zijn verder gefuseerd tot niet-scheidbaar samengestelde werkwoorden zoals *achterhalen* of *voorkomen* (Van Loey 1976, Van der Auwera 1999, Booi 2002, Blom 2005). Die complexe werkwoorden vormen nu één geheel dat niet meer gescheiden kan worden door andere elementen. Het niet-verbale deel is bovendien een echt prefix geworden met slechts een vage betekenis en zonder klemtoon (Overdiep 1937, Van Loey 1976, Blom & Booi 2003, Blom 2005). De ontwikkeling van het niet-verbale deel van samengestelde werkwoorden kan samengevat worden in het volgende grammaticalisatiecontinuum:

woord > partikel > prefix

waarbij van links naar rechts het niet-verbale deel steeds meer aan zelfstandigheid inboet en een inherent deel wordt van het samengestelde werkwoord.

Deze bijdrage is als volgt opgebouwd. In paragraaf twee ga ik na of de beschreven vormvariatie een geval van vrije variatie is dan wel het gevolg is van een grammaticalisatieproces in volle ontwikkeling. In paragraaf drie zal in meer detail uitgeweid worden over de invloed van het type communicatiewerkwoord dat in de ambtelijke formule gebruikt is op de vormvariatie. De bijdrage wordt afgerond met een korte conclusie.

2 Vrije vormvariatie of grammaticalisatie?

Om te onderzoeken of de beschreven vormvariatie in de formule *zoals voorzeid* is nu een geval van vrije variatie is dan wel het gevolg van een grammaticalisatieproces in volle ontwikkeling, moeten we zicht krijgen op de chronologische opeenvolging van de varianten. Indien de vormvariatie toegeschreven moet worden aan grammaticalisatie, dan verwachten we een diachrone tendens waarbij de varianten met een onzelfstandig preverbaal element *voor* in de loop der tijd de overhand zullen halen op de minder versmolten vormvarianten. Tot nog toe is in de literatuur gewerkt met geïsoleerde attestaties uit verschillende tekstsoorten (o.a. Van Loey 1976) of met kleine steekproeven van hooguit een vijftigtal gevallen (o.a. Blom & Booi 2003) om zicht te krijgen op de historische ontwikkeling van samengestelde werkwoorden. Dankzij de hoge gebruiksfrequentie van formules in ambtelijke teksten is het in deze studie echter mogelijk om de relatieve frequentie van alle vormvarianten in kaart te brengen door de eeuwen heen.

Concreet heb ik 312 attestaties van de formule *zoals voorzeid* is verzameld in een corpus ambtelijke teksten van de dertiende eeuw tot en met de zestiende eeuw dat in het kader van een ruimere studie naar werkwoordsvolgorde is samengesteld (voor meer details, zie Coussé 2008: hoofdstuk 4). In dat corpus zijn de ambtelijke teksten ondergebracht in tijdsdoorneden van vijftientig jaar die elk een vergelijkbare hoeveelheid tekstmateriaal herbergen. Op die manier kunnen taalveranderingen zonder onderbreking in de tijd gevolgd worden tot op een kwarteeuw nauwkeurig. Daarnaast zijn de ambtelijke teksten per tijdsdoornede evenwichtig verdeeld over de drie dialectstreken Vlaanderen, Brabant en Holland. Die dialectale spreiding is belangrijk aangezien de geschreven taal in de middeleeuwen nog sterk gekleurd is door het persoonlijke dialect van de auteur en/of de kopiist.

Binnen de verzamelde steekproef heb ik vervolgens voor elke formule bepaald in welke mate het preverbaal element *voor* en het voltooid deelwoord van *zeggen*, *schrijven*, *noemen* en *spreken* met elkaar gefuseerd zijn tot een samengesteld werkwoord. Het spreekt voor zich dat hiervoor enkel attestaties in aanmerking komen waar het voltooid deelwoord voorafgegaan wordt door een vormvariant van *voor* (n=299). De vroegste vormvarianten van de formule *zoals voorzeid* is zonder preverbaal element *voor* (n=13) zullen later in deze bijdrage weer in de discussie betrokken worden. Binnen de deelverzameling kon ik handig gebruik maken van het feit dat de formules uit dit onderzoek stuk voor stuk een voltooid deelwoord bevatten. Zoals in de inleiding al ter sprake kwam, onderscheidt het voltooid deelwoord van niet-scheidbaar samengestelde werkwoorden zich van minder versmolten vormvarianten door de afwezigheid van het voltooid *ge-*prefix.² Die typerende eigenschap maakt het mogelijk om binnen de steekproef een system-

2 Blom & Booi (2003) hebben gewaarschuwd dat de afwezigheid van het voltooid *ge-*prefix in het Middelnederlands niet als een betrouwbaar criterium gebruikt mag worden voor niet-scheidbaar samengestelde werkwoorden, aangezien het prefix vooral in de vroegste bronnen kan ontbreken. Als we echter de frequentietellingen van Pijnenburg (1982) en Berteloot (2004) over het verschijnsel raadplegen dan blijken prefixloze voltooid deelwoorden beperkt te zijn tot enkele frequente sterke werkwoorden zoals *brengen*, *komen*, *vinden* en *worden*. Bij de communicatiewerkwoorden *zeggen*, *noemen*, *schrijven* en *spreken* blijkt het prefix al vanaf de vroegste bronnen aanwezig te zijn, zodat het bezwaar van Blom & Booi niet van toepassing is voor deze specifieke steekproef.

1 Het *WVZ* signaleert dat het gebruik van deze samengestelde werkwoorden sinds lang verouderd is.

Om te beginnen blijkt uit de tabel dat de verklarende variabele regio geen significante invloed heeft op het voorkomen van voltooid deelwoorden met of zonder *ge*-prefix (zie kolom 'significantie'). Dat betekent dus dat de geobserveerde vormvariatie bij het voltooid deelwoord niet fundamenteel verschilt van dialectstreek tot dialectstreek. In de rest van de bespreking kan die factor dan ook ter zijde gelaten worden.

De statistische analyse toont daarnaast dat de verklarende variabele periode in confrontatie met de variabelen regio en lemma een significante invloed ($p < 0.05$) heeft op de vormvariatie bij het voltooid deelwoord. De odds ratio van 2.28 in de laatste kolom geeft bovendien aan dat de kans dat het voltooid deelwoord zonder *ge*-prefix voorkomt bij iedere tijdsdoorsnede van vijftig jaar met factor 2.28 stijgt tegenover de kans dat het voltooid deelwoord met de prefix voorkomt. De vormvariatie van het voltooid deelwoord in de verschillende tijdsdoorsneden berust dan ook niet op toeval maar weerspiegelt een diachroon proces waarbij de deelwoordvariant zonder prefix het steeds meer overneemt van de alternatieve vorm met prefix. Hiermee is de uitgangshypothese bevestigd dat de vormvarianten van het voltooid deelwoord verschillende stadia representeren in het grammaticalisatieproces van samengestelde werkwoorden waarbij we een ontwikkeling zien van minder versmolten vormvarianten met *ge*-prefix naar sterker versmolten vormen zonder prefix.

Ten slotte geeft de tabel ook aan dat het blootgelegde grammaticalisatieproces van de samengestelde werkwoorden significant afwijkt ($p < 0.001$) naargelang het gebruikte type communicatiewerkwoord. Zo blijkt in formules met het lemma *zeggen* de kans op een gegrammaticaliseerde deelwoordvorm zonder *ge*-prefix meer dan vijftig keer hoger (de odds ratio is 52.38) dan in formules met *noemen*, die in het model als referentiewaarde gebruikt zijn. Ook in formules met het lemma *schrijven* ligt de kans dat het voltooid deelwoord zonder *ge*-prefix voorkomt meer dan veertig keer hoger (de odds ratio is 43.82) dan in formules met de referentiewaarde *noemen*. Wat de formules met *spreken* betreft, toont de tabel geen significant verschil in distributie van voltooid deelwoorden met of zonder *ge*-prefix tegenover de referentiewaarde. Op basis van de odds ratio's voor de verschillende lemma's kunnen we de communicatiewerkwoorden *zeggen*, *schrijven*, *noemen* en *spreken* rangschikken van links naar rechts volgens de stijgende kans dat het voltooid deelwoord zonder *ge*-prefix voorkomt:

noemen / spreken > schrijven > zeggen

Bovenstaande reeks kan ook gelezen worden als een grammaticalisatiehiërarchie van de verschillende communicatiewerkwoorden waarbij het preverbaal element *voor* en het voltooid deelwoord in stijgende mate gefuseerd zijn tot een samengesteld werkwoord.

Die verschillende grammaticalisatiegraad roept vragen op naar de manier waarop het element *voor* en het voltooid deelwoord precies met elkaar versmolten zijn bij de vier onderzochte communicatiewerkwoorden. Is de relatief hoge kans op versmolten werkwoordsvormen bij de lemma's *zeggen* en *schrijven* toe te schrijven aan een eventueel vroegere of snellere grammaticalisatie van de samengestelde werkwoorden dan bij de lemma's *noemen* en *spreken*? Om een beter zicht te krijgen op het specifieke grammaticalisatietraject van de verschillen-

atisch onderscheid te maken tussen voltooid deelwoorden met een *ge*-prefix en erzijds (*voeren gezoid, voeren geschreven, voeren genoemd, voeren gesproken*) die een eerste stap in het grammaticalisatieproces representeren en voltooid deelwoorden zonder *ge*-prefix anderzijds (*voorzoid, voorschreven, voornoemd, voorsproken*) die als niet-scheidbaar samengestelde werkwoorden gecategoriseerd werden.

Die tweeledige categorisering werd vervolgd in een binair logistisch regressiemodel ingevoerd om na te gaan of de vormvariatie tussen voltooid deelwoorden met of zonder *ge*-prefix significant samenhangt met het voortschrijden van de tijd (waarbij we verwachten dat de voltooid deelwoorden zonder een *ge*-prefix in de loop der tijd de overhand zullen halen op de minder versmolten vormvarianten) of met andere - mogelijk storende - factoren. Zo'n dergelijke alternatieve factor kan bijvoorbeeld de regionale herkomst van de tekst zijn waarin de formules zijn gevonden. Het is immers niet bij voorbaat uit te sluiten dat de vormvarianten met *ge*-prefix misschien hoofdzakelijk geattesteerd zijn in formules van één welbepaalde dialectstreek terwijl een andere dialectstreek dan weer verantwoordelijk kan zijn voor het gros van de vormvarianten zonder *ge*-prefix. Daarnaast zal in het model ook rekening gehouden worden met de mogelijke invloed van de verschillende communicatiewerkwoorden *zeggen*, *spreken*, *schrijven* en *noemen* op de vorm van het voltooid deelwoord. Het is best mogelijk dat het grammaticalisatiepad van de samengestelde werkwoorden tot op zekere hoogte afwijkt naargelang het gebruikte lemma in de formule.

In onderstaande tabel zijn de resultaten van het logistische regressiemodel samengevat voor de verklarende variabelen periode, regio en lemma. Voor ik de invloed van de afzonderlijke variabelen op de vorm van het voltooid deelwoord in detail zal bespreken, is het van belang om alvast een indruk te geven van de beschrijvende sterkte van het model als geheel. Wanneer we het model met de drie variabelen periode, regio en lemma (-2 log likelihood=128.19) vergelijken met een model zonder die variabelen dan blijkt het verschil significant ($\chi^2=163.12$, $df=6$, $p < 0.001$). De variabelen dragen dus significant bij tot het verklaren van de vormvariatie van het voltooid deelwoord. Bovendien is met de ingevoerde variabelen meteen ook al een aanzienlijk deel van de variantie gedekt, wat blijkt uit een relatief hoge Nagelkerke-index ($R^2=0.68$). Hoe dichter de Nagelkerke-index immers tegen de maximumwaarde 1 ligt, hoe beter de voorspellende waarde van het model.

Tabel 1 Resultaten van de logistische regressie (n=299)

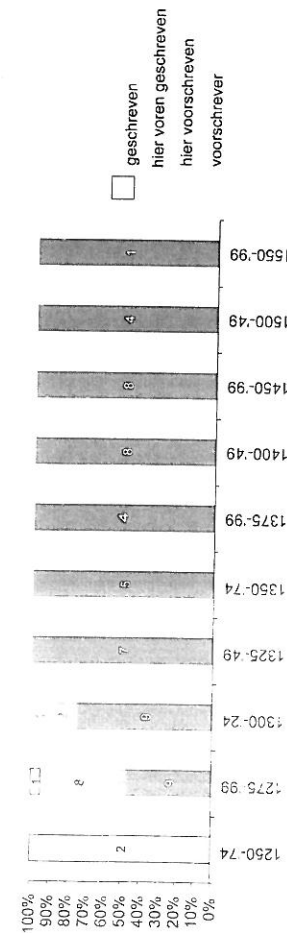
verklarende variabele	waarde	significantie p-waarde	odds ratio exp (β)
regio		n.s.	
(referentiewaarde: Brabant)	Holland	n.s.	0.34
	Vlaanderen	n.s.	2.61
periode		< 0.05	2.28
lemma		< 0.001	
(referentiewaarde: <i>noemen</i>)	zeggen	< 0.001	52.38
	schrijven	< 0.001	43.82
	spreken	n.s.	6.32

de werkwoorden in de steekproef, zal ik in de volgende paragraaf de diachrone ontwikkeling van de formules met *zeggen*, *schrijven* en *noemen* afzonderlijk in meer detail bespreken. Hierbij zullen geen gegevens voor het lemma *spreken* gepresenteerd worden, dat met slechts zeven attestaties in de gehele steekproef te weinig voorkomt om er apart zinvolle uitspraken over te doen. Daarnaast zullen de gegevens voor de formules zonder preverbaal element *voor* weer in de discussie betrokken worden.

3 Grammaticalisatietraject per lemma

Ik zal beginnen met de diachrone gegevens te presenteren voor het lemma *schrijven* die moesten toelaten het grammaticalisatietraject van dit specifieke werkwoord in meer detail te reconstrueren. In de eerste plaats zal ik het al dan niet voorkomen van het *ge*-prefix bij het voltooid deelwoord afbeelden in een grafiek per tijdsdoorsnede van vijftientig jaar (voor de dertiende en veertiende eeuw) en vijftig jaar (voor de volgende eeuwen) zodat de stijgende kans op grammaticalisatie uit voorgaande tabel nu preciezer in de tijd getraceerd kan worden. Die tweeledige categorisering van het voltooid deelwoord zal ik bovendien verder verfijnen door bij de frequentiegegevens voor de deelwoordvorm zonder *ge*-prefix ook informatie te geven over de aanwezigheid van het deiktische element *hier* in de formule. Bij de bespreking van de grafiek zal geargumenteerd worden dat het deiktische *hier* in de vormvariant *hier voorschreven* als een relicf gezien kan worden van de minder versmolten vorm *hier voren geschreven*. Op die manier kan de vormvariant als een soort tussenfase geïnterpreteerd worden tussen de weinig versmolten variant *hier voren geschreven* en het niet-scheidbaar samengestelde werkwoord *voorschreven*. Ten slotte zal ik de grafiek verder aanvullen met de formules die zonder preverbaal element *voor* voorkomen in de steekproef en die dus het voorstadium van het grammaticalisatieproces representeren. Samenvattend weerspiegelen de vormvarianten *geschreven*, *hier voren geschreven*, *hier voorschreven* en *voorschreven* een steeds verder gevorderde stap in het grammaticalisatieproces van samengestelde werkwoorden, wat visueel voorgesteld wordt door steeds een donkerder invulling van de balkjes in de grafiek.

Grafiek 1 toont voor de vroegste tijdsdoorsnede uit het derde kwart van de dertiende eeuw dat formules met het lemma *schrijven* nog konden voorkomen zon-



Grafiek 1 Vormvariantie in formules met schrijven (n=70).

der het element *voor* dat verwijst naar wat gezegd werd in het voorafgaand discours (zie witte balkjes *geschreven* in de grafiek):

- (10) alsoe hier es gescreuen (Gent 1252)
- (11) dat hier gescreuen es (Gent 1286)

Dat gegeven wijst er op dat de toevoeging van een tijdsbepaling in de vroegste bronnen nog optioneel was bij de vertaling van het Latijnse sjabloon *quod dictum est*. In het laatste kwart van de dertiende eeuw zien we naast de attestatie van een laatste formule zonder tijdsbepaling ook potentiële samengestelde werkwoorden van het type *hier voren geschreven* verschijnen (zie lichtgrijze balkjes *hier voren geschreven*), waar de verbogen vorm van *voor* gecombineerd wordt met het voltooid deelwoord van *schrijven*:

- (12) gheliker wijs dat hier voren ghescreven es (Dordrecht 1292)
- (13) alsoe alst hier voren ghescreven is (Antwerpen 1306)

Het is bijzonder moeilijk uit te maken of het element *voren* in dergelijke attestaties nog de status van een losse tijdsbepaling heeft dan wel dat het reeds als een partikel bij het voltooid deelwoord beschouwd mag worden. Op grond van hun adjacente positie is het in elk geval goed mogelijk dat *voren* en het voltooid deelwoord samen een scheidbaar samengesteld werkwoord vormen. Toch zijn er ook enkele argumenten die erop wijzen dat het preverbale element *voren* nog een relatief zelfstandige status als tijdsbepaling heeft in de formule. Om te beginnen wordt *voren* in de steekproef steeds gecombineerd met het deiktische element *hier* dat betrekking heeft op het punt in de tekst waar de lezer zich bevindt op het moment van het lezen zelf. Het ligt voor de hand om *voren* in combinatie met *hier* te interpreteren als een tijdsbepaling die één of andere referent uit de voorafgaande tekst in de tijd situeert vóór het referentiepunt dat door *hier* wordt aangewezen. De sterke band tussen *hier* en *voren* blijkt bovendien ook uit de verbuiging van *voor* tot *voren* na *hier* zoals tot op vandaag nog gebeurt bij complexe bijwoorden als *van voren* of *te voren*. Daarnaast lijkt ook het gegeven dat *voren* steeds los van het erop volgende voltooid deelwoord geschreven wordt in de richting te wijzen van een zelfstandige analyse. Toch mag aan dat laatste argument niet al te veel gewicht toegekend worden, aangezien het al dan niet aansen schrijven van woorden in het Middelnederlands in het algemeen nogal willekeurig blijkt te verlopen (vgl. Booij & Blom 2003). In elk geval kunnen we de attestaties van het type *hier voren geschreven* als een eerste stap beschouwen in de versmelting van *voor* en *schrijven* aan het eind van de dertiende eeuw.

Uit diezelfde periode aan het einde van de dertiende eeuw dateren ook de eerste onduidelijke attestaties van *voorschrijven* als een niet-scheidbaar samengesteld werkwoord. In de donkergrijze balkjes in de grafiek worden het aantal attestaties weergegeven waarbij het *ge*-prefix ontbreekt tussen het element *voor* en het erop volgende voltooid deelwoord, het criterium bij uitstek om van een niet-scheidbaar samengesteld werkwoord te spreken. Een bijkomende argument dat wijst op een verregaande fusie van het preverbale element *voor* en het werkwoord *schrijven* is het feit dat *voor* niet meer verbogen is, ondanks het gegeven dat het deiktische element *hier* soms nog geëxpliciteerd is omstreeks 1300:

Het eerste wat opvalt bij grafiek 2 is het grote aandeel donkerrijze balkjes die staan voor de niet-scheidbaar samengestelde werkwoordsvormen *bier voorzeid* en *voorzeid*. Het overwicht van die sterk versmolten vormvarianten in de grafiek wijst er op dat de grammaticalisatie van het samengestelde werkwoord *voorzeggen* al vanaf de vroegste bronnen ver gevorderd is. Toch valt er wel degelijk enige vormvariatie in de grafiek te bespeuren – voornamelijk in de dertiende eeuw – die ons iets kan leren over het verloop van het grammaticalisatietraject van *voorzeggen* in de steekproef.

Om te beginnen bevinden zich in de dertiende eeuw enkele attestaties van het type *bier/te voren gezeid* in de steekproef waar de verbogen vorm van *voor* gecombineerd wordt met het voltooid deelwoord van *zeggen*:

- (19) die te voren sijn gheseit (Brugge 1266)
- (20) alset hier vore gheseit es (Gent 1280)

In wat voorafging is geargumenteed dat het preverbale element *voren* in dergelijke attestaties mogelijk nog de status van een losse tijdsbepaling heeft maar dat ook een analyse als een partikel bij het voltooid deelwoord tot de mogelijkheden behoort. Merk op dat de plaatsing van het vervoegde werkwoord *zijn* in zin (19) tussen *voren* en het voltooid deelwoord niet noodzakelijk impliceert dat beide elementen niet tot op zekere hoogte met elkaar versmolten zouden zijn. Ook bij scheidbaar samengestelde werkwoorden kan het partikel van het werkwoord gescheiden worden door bijvoorbeeld het vervoegde werkwoord. In elk geval mogen we de attestaties van het type *bier/te voren gezeid*, net zoals de gevallen van het type *bier voren geschreven*, zien als een eerste stap in de versmelting van het element *voor* en *zeggen*.

Naast die enkele weinig versmolten vormvarianten overwegen al vanaf de dertiende eeuw de sterk gegrammaticaliseerde vormen van het type *bier voorzeid* en *voorzeid*. Hierbij valt op dat de vormvariant *bier voorzeid* in de dertiende eeuw relatief vaak voorkomt waarna het geleidelijk van het toneel verdwijnt ten voordele van de alternatieve vormvariant *voorzeid* zonder het deiktische element *bier*. Het tijdelijke gebruik van *bier voorzeid* in de dertiende eeuw kan als een tussenfase gezien worden tussen de weinig versmolten variant *bier voren gezeid* met de zelfstandige tijdsbepaling *bier voren* en het niet-scheidbaar samengestelde werkwoord *voorzeid*. In de veertiende eeuw neemt de frequentie van de sterk versmolten vormvariant *voorzeid* verder toe, ten koste van de relictvorm *bier voorzeid* en de minder versmolten variant *bier voren gezeid*.

Samenvattend toont de grafiek eenzelfde grammaticalisatietraject als bij *voorschrijven* waarbij de meest versmolten vormvariant na een periode van synchrone variatie de minder gefuseerde vormvarianten wegconcurrert. Alleen blijft het aandeel van sterker gegrammaticaliseerde vormvarianten bij het samengestelde werkwoord *voorzeggen* al vanaf de dertiende eeuw veel hoger te zijn dan bij *voorschrijven*. Dat verschil in sterkte van grammaticalisatie kan in verband gebracht worden met het verschil in frequentie van de lemma's *schrijven* en *zeggen* in de steekproef: *zeggen* komt met 184 attestaties beduidend frequenter voor dan *schrijven* met 70 attestaties. In vrij recent onderzoek naar grammaticalisatie (Krug 1998, Bybee & Scheibmann 1999) wordt steeds meer gewezen op het belang van het frequente gebruik van adjacente elementen in het taalgebruik als de motor van hun routinisatie tot één constructie. Hoe frequenter de bouwstenen van een potentiële constructie

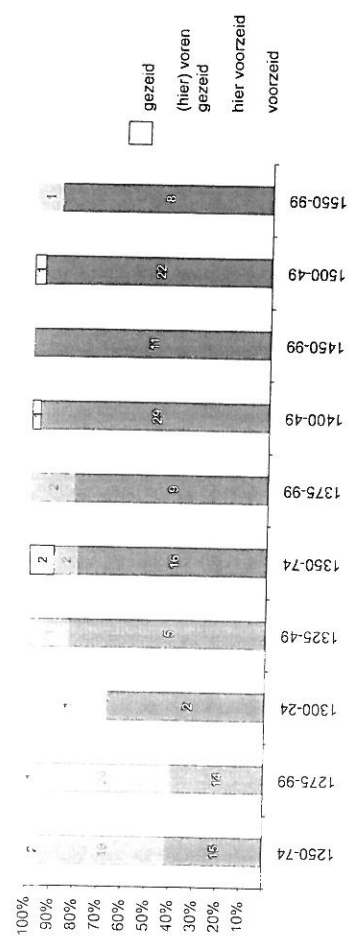
(14) die hier sijn voerscreuen (Brugge 1290)
 (15) als hier voerscreuen es (Dordrecht 1301)

De aanwezigheid van dat deiktische element precies omstreeks de eeuwwisseling kan gezien worden als een relicf van de tijdsbepaling *bier voren* die mee de bouwstenen leverde van het nieuwe samengestelde werkwoord *voorschrijven*. Daarnaast komt ook al vanaf het einde van de dertiende eeuw de vormvariant *voorschreven* zonder het deiktische element *bier* frequent in de steekproef voor, waarvan hier enkele corpusattestaties volgen:

- (16) alsoe alst es voerscreuen (Dordrecht 1291)
- (17) dat voerscreuen es (Brugge 1343)
- (18) alsoe voerscreuen is (Amsterdam 1360)

In de latere tijdsdoorneden neemt de frequentie van die sterk gegrammaticaliseerde vormvariant toe, ten koste van de minder versmolten variant *bier voren geschreven* en de relictvorm *bier voorschreven* die vanaf halverwege de veertiende eeuw uit de steekproef verdwijnen. Al bij al laat de grafiek voor het samengestelde werkwoord *voorschrijven* een klassiek grammaticalisatietraject zien waarbij de meest versmolten vormvariant na een periode van competitie met minder gefuseerde vormvarianten als de dominante variant in de steekproef overblijft.

Nu de diachrone ontwikkeling van het samengestelde werkwoord *voorschrijven* in meer detail is besproken, zal ik volgens hetzelfde stramien het grammaticalisatietraject van *voorzeggen* uitwerken. Dankzij het logistische regressiemodel weten we op dit moment al dat het voltooid deelwoord van *zeggen* van alle onderzochte lemma's de grootste kans heeft om in de steekproef voor te komen zonder uitgedrukt *ge-*prefix. Aan de hand van de meer gedetailleerde frequentiegegevens uit de volgende grafiek zal het mogelijk zijn om na te gaan of die hoge graad van grammaticalisatie toe te schrijven valt aan een sneller of anderszins afwijkend verloop van het grammaticalisatietraject van *voorzeggen* in vergelijking met *voorschrijven*. In de volgende grafiek wordt concreet een onderscheid gemaakt tussen de vormvarianten *gezeid*, *bier/te voren gezeid*, *bier voorzeid* en *voorzeid* die op dezelfde wijze als bij *voorschrijven* een steeds verder gevorderde stap in het grammaticalisatieproces van *voorzeggen* representeren.



Grafiek 2 *Vormvariatie in formules met zeggen (n=184)*.

naast elkaar voorkomen in reël taalgebruik, hoe sneller de grenzen tussen beide elementen zullen vervagen totdat ze tot één constructie fuseren. Op die manier zal een frequent werkwoord als *zeggen* veel sneller een hogere graad van versmelting met het preverbaal element *voor* bereiken dan het minder frequente *schrijven*.

Omgekeerd kan trouwens ook een te lage gebruiksfrequentie van één van de bouwstenen van een potentiële constructie de uiteindelijke versmelting van die bouwstenen tot één constructie in de weg staan. Het effect van een te lage frequentie op de grammaticalisatie van samengestelde werkwoorden kan aan de hand van volgende twee zinnen geïllustreerd worden die in het corpus ambtelijke teksten zijn geattesteerd:³

(21) die hij bouwen bescreuen sijn (Mechelen 1291)

(22) gelijc dat hier vore getuget es enmermeer sonder calaenge (Mechelen 1291)

Hoewel in zin (21) de plaatsbepaling *boven* net als de tijdsbepaling *voren* adjacent is met het communicatiewerkwoord *schrijven* is de combinatie niet gefuseerd tot het complexe werkwoord *bovenschrijven*. Dat heeft te maken met het feit dat *boven* slechts één keer adjacent met het werkwoord *schrijven* in de steekproef is geattesteerd, wat uiteraard te weinig frequent is om tot een vaste combinatie te rou-tiniseren. Daarnaast heeft de combinatie van de frequente tijdsbepaling *voren* en het communicatiewerkwoord *getuigen* in zin (22) niet geleid tot het samengestelde werkwoord *voortuigen*. In de steekproef is ook die combinatie slechts één keer geattesteerd, wat opnieuw onvoldoende is om tot een vaste constructie te fuseren.

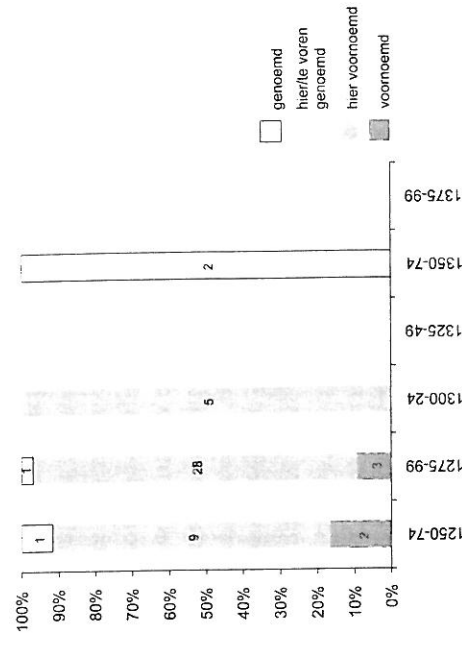
Naast die attestaties buiten de steekproef kan het effect van een (te) lage frequentie ook gedemonstreerd worden aan de hand van formules met het lemma *noemen*. Dankzij de resultaten van het logistische regressiemodel weten we dat het voltooid deelwoord van *noemen* de laagste kans heeft om voor te komen zonder uitgedrukt *ge-*prefix. Daarnaast blijkt dat het lemma *noemen* in vergelijking met *zeggen* en *schrijven* de laagste gebruiksfrequentie in de steekproef heeft met slechts 51 attestaties. Als we beide gegevens naast elkaar leggen, dan krijgen we een verrassend duidelijke correlatie tussen de graad van grammaticalisatie van de lemma's en hun gebruiksfrequentie in het corpus:

sprekten / noemen > schrijven > zeggen	
7	51
	70
	184

Aan de hand van de volgende grafiek zal ik uitzoeken of de lage grammaticalisatiegraad van *noemen* toegeschreven moet worden aan een afwijkend of onvolledig grammaticalisatietraject in vergelijking met de al besproken lemma's *schrijven* en *zeggen*. Hierbij zal ik ook terugkomen op de mogelijke invloed van de hogere frequentie van de alternatieve communicatiewerkwoorden *schrijven* en *zeggen* op dat grammaticalisatietraject van *noemen*. In de grafiek wordt een onderscheid gemaakt tussen de ondertussen gekende vormvarianten *genoemd*, *hier/te voren genoemd*, *hier voornoemd* en *voornoemd*. Merk op dat de grafiek slechts gegevens tot het einde van de veertiende eeuw presenteert, aangezien er in de steekproef geen jongere attestaties van formules met *noemen* aangetroffen zijn.

3 Merk op dat voorbeeld (23) geen deel uitmaakt van de steekproef, die enkel bestaat uit betrekkelijke bijzinnen die een vervoegde vorm van *zijn* combineert met het voltooid deelwoord van *zeggen*, *schrijven*, *noemen* en *sprekken*.

Grafiek 3 Vormvariante in formules met noemen (n=51).



Grafiek 3 toont voor de dertiende eeuw een vergelijkbare veelheid aan vormenvarianten als bij de andere onderzochte communicatiewerkwoorden in de vroegste tijdsdoorsneden. Om te beginnen zijn er in de steekproef enkele attestaties gevonden waarbij het voltooid deelwoord van *noemen* niet gecombineerd is met het element *voor*. Zoals eerder geargumenteed, representeren dergelijke attestaties een voorfase in de ontwikkeling van de samengestelde werkwoorden waar de toevoeging van een tijdsbepaling nog optioneel was bij de vertaling van de Latijnse formule *quod dictum est*. Daarnaast zijn er in de dertiende eeuw een vijftal sterk versmolten vormvarianten geattesteerd van het type *hier voornoemd*, waar het niet-scheidbaar samengestelde werkwoord *voornoemen* voorafgegaan wordt door het deiknische element *hier*:

(23) die hier uornoemt sin (Gent 1252)

(24) alsoe hier vornomt es (Mechelen 1252)

Merk op dat de vormvariant *voornoemd* zonder het deiknische element *hier* niet in de steekproef is geattesteerd, niet in de dertiende noch in de veertiende eeuw. Het gros van de attestaties uit de dertiende eeuw is van het type *hier/te voren genoemd*, waar een al dan niet verbogen vorm van *voor* voorkomt naast het voltooid deelwoord van *noemen*. In het merendeel van de attestaties is op basis van de vorm niet uit te maken of beide elementen als zelfstandige woorden met elkaar gecombineerd zijn dan wel dat het om een scheidbaar samengesteld werkwoord gaat:

(25) die hier voren ghenoeemt sijn (Mechelen 1291)

(26) dat der vore genomet es (Mechelen 1283)

Toch bevat de steekproef ook een zevental attestaties waarvoor sterke aanwijzingen bestaan dat ze als scheidbaar samengestelde werkwoorden geanalyseerd moeten worden:

(27) dat vorengenoemt es (Gent 1286)

(28) die voregenoemt sijn (Mechelen 1298)

(29) die vorenomet es (Mechelen 1298)

(30) die vorghenomt es (Brussel 1312)

Om te beginnen wijken deze attestaties van de prototypische vormvariant *bier voeren* *genoemd* af doordat het element *voor* aan het voltooid deelwoord vast geschreven is. Hoewel het al dan niet aaneenschrijven van woorden geen erg betrouwbare indicator is voor hun status als zelfstandige woorden, kan de afwijkende spelling van die enkele attestaties er toch op wijzen dat we te maken hebben met een scheidbaar samengesteld werkwoord in plaats van een losse combinatie van een tijdsbepaling en een voltooid deelwoord. Opvallend is bovendien dat ook de verbuiging van *voor* ontbreekt bij enkele van die vastgeschreven attestaties, precies zoals ook vandaag nog steeds het geval is bij scheidbaar samengestelde werkwoorden.

Alles samen toont de vormvariatie uit de dertiende eeuw dat de eerste aanzetten tot de versmelting van *voor* en *noemen* tot een samengesteld werkwoord aanwezig zijn in de steekproef. De meest overtuigende indicatie hiervan is uiteraard de vijftal attestaties van de vormvariant *bier voornoemd* in de dertiende eeuw. Daarnaast is ook geargumenteed dat een zevental attestaties van het type *bier voren genoemd* waar het element *vor(en)* aan het voltooid deelwoord vast is geschreven als een scheidbaar samengesteld werkwoord geanalyseerd kan worden. Toch heeft de grammaticalisatie van het samengestelde werkwoord *voornoemen* zich niet doorgezet in de steekproef. In de veertiende eeuw komen enkel nog weinig versmolten vormen voor en vanaf de vijftiende eeuw is de formule met het lemma *noemen* zelfs niet meer geattesteerd in de steekproef. Het lijkt erop dat de formule met *noemen* na een initiële periode van synchrone variatie in de loop van de veertiende eeuw weggeconcentreerd is door de frequentere en (bijgevolg) sterker ge-grammaticaliseerde formules met *zeggen* en *schrijven*.

4 Conclusie

Na de uitvoerige bespreking van de manier waarop formules van het type *zoals voorzeid* is ge-grammaticaliseerd zijn in een corpus ambtelijke teksten, is het tijd opnieuw aan te knopen bij de vragen uit de inleiding. Ik zal hierbij de belangrijkste bevindingen van het gevoerde onderzoek kort op een rijtje zetten. Om te beginnen heb ik in deze bijdrage willen aantonen dat ambtelijke teksten niet als een noodzakelijk kwaad beschouwd hoeven te worden in de taalkundige studie van het Middelnederlands. Aan de hand van een casestudy naar de ambtelijke formule *zoals voorzeid* is werd geïllustreerd dat zelfs de meest stereotiepe onderdelen van een ambtelijke tekst heel wat vormvariatie vertonen. Die variatie bleek bovendien taalkundig bijzonder interessant te zijn. Een gedetailleerde kwantitatieve analyse van de formule heeft aangetoond dat de uiteenlopende combinatiemogelijkheden van het preverbaal element *voor* en het voltooid deelwoord van de werkwoorden *zeggen*, *schrijven*, *spreken* en *noemen* verschillende fases in de grammaticalisatie tot een samengesteld werkwoord reflecteren. Hierbij bleken formules met het lemma *schrijven* het meest klassieke grammaticalisatietraject te volgen waarbij de meest ge-grammaticaliseerde vormvarianten na een periode van competitie met minder versmolten varianten de overhand halen. De formules met het lemma *zeggen* toonden sporen van een gelijksoortig grammaticalisatieproces dat zich evenwel al vanaf de vroegste bronnen in een verder gevorderde fase bevond. Formules met het lemma *noemen* waren ten slotte het minst versmolten, met evenwel de no-

dige aanzetten tot grammaticalisatie in de vroegste bronnen die echter niet geleid hebben tot de volledige versmelting van het niet-scheidbaar samengesteld werkwoord *voornoemen*.

Bibliografie

- Berteloot 2004 – A. Berteloot: 'Nogmaals de prefixloze voltooid deelwoorden in het Middelnederlands'. In: J. De Caluwe e.a.: *Schatbewaarder van de taal. Liber amicorum Johan Tældeman*. Gent, 2004, p. 67–77.
- Bloom 2005 – C. Bloom: *Complex predicates in Dutch: synchrony and diachrony*. Proefschrift Vrije Universiteit Amsterdam, Utrecht, 2005.
- Blom & Booij 2003 – C. Blom & G. Booij: 'The diachrony of complex predicates in Dutch: a case study in grammaticalization'. In: *Acta Linguistica Hungarica* 50 (2003), p. 61–91.
- Booij 2002 – G. Booij: 'Constructional idioms, morphology, and the Dutch lexicon'. In: *Journal of Germanic Linguistics* 17 (2002), p. 301–327.
- Boonen 2005 – U. Boonen: 'De begin- en slotformules in Utrechtse oorkonden uit de dertiende en veertiende eeuw: een vergelijking van Middelnederlandse en Latijnse formuleringen'. In: *Neerlandistiek.nl* 5.6 (2005), p. 1–55.
- Boonen te versch. – U. Boonen: *Urkundenformeln in mittelniederländischen Primaturkunden des 13. und 14. Jahrhunderts: Herkunft, Normierung, Sprachgebrauch*. Ongepubliceerd proefschrift Universitat zu Köln. Köln, te versch.
- Bybee & Scheibman 1999 – J. Bybee & J. Scheibman: 'The effect of usage on degrees of constituency: the reduction of *don't* in English'. In: *Linguistics* 37 (1999), p. 575–596.
- Coussé 2008 – E. Coussé: *Motivaties voor volgordevariatie. Een diachrone studie van werkwoordsvolgorde in het Nederlands*. Ongepubliceerd proefschrift Universiteit Gent, 2008.
- Krug 1998 – M. Krug: 'String frequency. A cognitive motivating factor in coalescence, language processing, and linguistic change'. In: *Journal of English Linguistics* 26 (1998), p. 286–320.
- Labov 1994 – W. Labov: *Principles of linguistic change. Internal factors*. Oxford, 1994.
- Marynissen 1999 – A. Marynissen: "... allen dengenen die dese letteren sien selen / selen sien ende horen lezen ...". Over volgordevariatie in de werkwoordelijke eindgroep in de Middelnederlandse 'bijzin'. In: *Taal en Tongval* 12 (1999), themanummer *De verschriftelijking van het Nederlands*, p. 136–158.
- Overdiep 1937 – G.S. Overdiep: *Stilistische grammatica van het moderne Nederlandsch*. Zwolle, 1937.
- Pijnenburg 1982 – W.J.J. Pijnenburg: 'De mnl. *gbe-loze* participia'. In: *Tijdschrift voor Nederlandse Taal- en Letterkunde* 98 (1982), p. 104–116.
- Van der Auwera 1999 – J. van der Auwera: 'Dutch verbal prefixes. Meaning and form, grammaticalization and lexicalization'. In: L. Mercier: *Boundaries of Morphology and Syntax*. Amsterdam, 1999, p. 121–136.
- Van Loey 1976 – A. van Loey: *Scheidbare en onscheidbare werkwoorden hoofdzakelijk in het Middelnederlands*. Gent, 1976.
- WNT=Woordenboek der Nederlandsche Taal.

Adres van de auteur

Universiteit Gent
 Vakgroep Nederlandse Taalkunde
 Blandijnberg 2
 B-9000 Gent
 België
 evie.cousse@ugent.be